

# **Social Due Diligence Report**

Project Number: L3746/G0632-KGZ-51081-002

August 2022

KGZ: Climate Change and Disaster-Resilient Water  
Resources Sector Project

Sub-project: Osmon Off-farm Canal

This social due diligence report is a document of the borrower. The views expressed herein do not necessarily represent those of ADB's Board of Directors, Management, or staff, and may be preliminary in nature.

In preparing any country program or strategy, financing any project, or by making any designation of or reference to a particular territory or geographic area in this document, the Asian Development Bank does not intend to make any judgments as to the legal or other status of any territory or area.



## LIST OF TABLES

---

Table 1. Eligibility criteria for irrigation systems to be selected as subprojects .....	7
Table 2. Summary data on AA and WUA in the subproject area .....	8
Table 3: The list of the facilities to be rehabilitated on Osmon Canal .....	9
Table 4. Assessment of social impact by rehabilitation facilities at Osmon Canal .....	14
Table 5. List of meeting participants.....	16
Table 6. Information about the participants of the PC per gender distribution .....	18
Table 7. Questions and Answers .....	18
Table 8. Detailed information on the gender composition of WUA bodies in Osmon Subproject	20
Table 9. Information on Local Focal Points of Osmon Subproject .....	22
Table 10. Grievance Redress Procedure .....	26

## LIST OF FIGURES

---

Figure 1. Location of WUAs .....	8
Figure 2. Fragments of sections requiring rehabilitation .....	10
Figure 3. Fragments of a field survey to assess the impact on involuntary resettlement. ....	13
Figure 4. Fragments of meetings with stakeholders .....	16
Figure 5. Issue of the monthly local newspaper "Beles", December 2020 .....	17
Figure 6. Photos of posted ads .....	19
Figure 7. Public Consultations, Osmon Subproject, June 10, 2021, Chui v. ....	20
Figure 8. Grievance Redress Procedure .....	25

## ABBREVIATIONS

AO	Aiyl Aimak - Rural administrative territorial unit in KR
ADB	Asian Development Bank
AK	Aiyl Kenesh – Rural/Village Council
AO	Aiyl Okmotu - Rural Local Self-Government
APs	Affected Person(s) (or Affected People)
CDT	Community Development Team
DD	Detailed Design
DMS	Detailed Measurement Survey
DSD	District WUA Support Department
FS	Feasibility Study
GKR	Government of Kyrgyz Republic
GRG	Grievance Redress Group
GRM	Grievance Redress Mechanism
IEE	Initial Environmental Examination
LAR	Land Acquisition and Resettlement
LARC	Land Acquisition and Resettlement Committee
LARF	Land Acquisition and Resettlement Framework
LARP	Land Acquisition and Resettlement Plan
LFP	Local Focal Point
LGB	Local government bodies
LGRG	Local Grievance Redress Group
PC	Public Consultation
PIC	Project Implementation Consultant
PIO	Project Implementation Office at Local Level
PIU	Project Implementation Unit
PTA	Project Technical Assistance
RAS	Rural Advisory Service
RSU	WUA Rayon Support Unit
RWMD	Rayon (District) Water Management Department
SEMP	Site Specific Environmental Management Plan
SES	Socioeconomic Study
SCC	Subproject Coordination Committee
SDDR	Social Due Diligence Report
SPS	ADB Safeguard Policy Statement (2009)
WRSA	Water Resources Services Agency under the Ministry of Agriculture of the Kyrgyz Republic
WUA	Water Users' Association

## 1. INTRODUCTION

### 1.1. Project Background

1. Consultations with the Kyrgyz government and civil society stakeholders have identified improvements in climate change and disaster resilience in the water sector as a priority area for climate change adaptation. In this context, ADB has initiated Technical Assistance Project Support for the design and preparation of the proposed investment project, Climate Change and Disaster-Resilient Water Resources Sector (Project).
2. The Water Resources Services Agency under the Ministry of Agriculture of the Kyrgyz Republic (WRSA) and the Ministry of Emergency Situations (MoES) are the executive agencies of the project, and daily project administration is carried out by the Project Implementation Unit (PIU). The activities of the PIU are supported by the Project Implementation Consultant (PIC).
3. The project will increase resilience to the impacts of climate change and natural disasters in water management through the modernization and efficient maintenance of infrastructure facilities. The project envisages both structural (construction works, equipment procurement) and non-structural (capacity building, demonstrations).
4. The main goal of the project: Increase the resilience of water infrastructure to climate change and natural disasters and increase the level of water availability in the agricultural sector.
5. The project has three intermediate Outcomes.
6. Outcome 1: Protected and modernized irrigation infrastructure. The project will provide protection and modernization of irrigation systems to increase productivity and resilience to natural disasters on approximately 20,000 hectares of irrigated land. The project will implement measures for the modernization and construction of the main (primary and secondary, or off-farm) canals and canals at a lower level (inter-farm or on-farm) and related infrastructure such as mudflow protection structures, as well as check structures and diversion canals. Joint planning and development involving SAWR, Water Users associations (WUA)<sup>1</sup> and other key stakeholders is envisaged to ensure fair and sustainable project results.
7. Outcome 2: Improved irrigation system and agricultural land management. The project will strengthen the management, operation, and maintenance of targeted irrigation systems, including practical drought and climate risk management to ensure the sustainability of investment benefits. As part of the participatory planning process, the project will undertake measures (i) to reorganize and strengthen the institutional capacity of WUA and WUA subgroups to improve their organizational efficiency, and (ii) strengthen the capacity of SAWR, WUA/WUA subgroups and farmers in effective and sustainable management of irrigation system, water use and agronomy. WUA plans for on-farm and agricultural water management, including irrigation planning, cropping patterns and crop practices, will be developed, supported by capacity building including women, such as comparative field trials and farmer field days.
8. Outcome 3: Strengthening national capacity in disaster risk management. The project will contribute to capacity building and equipment upgrades for disaster risk management in the water sector. Heavy machinery and related equipment for preventive and remediation work will be purchased and installed in the northern and southern centers of Ministry of Emergency Situations. This will be accompanied by the development of an asset management plan and capacity building in disaster risk management, including project planning. Hydrological posts for KyrgyzHydromet will be installed in about 20 sites in the project's target areas and an information system for enhanced data collection, processing, and flood warning will be pilot tested for improved efficiency and accuracy.

---

<sup>1</sup> Water Users' Associations (WUAs) are formal organizations created to bring together farmers for the purpose of managing a shared irrigation system.

## 1.2. Subproject Area Description

9. The Chuy oblast is located in the northern part of Kyrgyzstan, formed as the Frunze oblast on November 21, 1939 by the Decree of the Presidium of the Supreme Council of the USSR, abolished in 1959. It was restored from the districts of republican subordination in 1990 under its modern name. It borders in the north and west with the Republic of Kazakhstan, in the south-west - with Talas, Jalal-Abad, in the south - with Naryn, in the southeast - with Issyk-Kul oblasts of Kyrgyzstan. Located at an altitude of 550-4895 meters above sea level.<sup>2</sup>
10. Chuy Rayon (District) - one of the eight administrative districts of the Chui Oblast (Region) of Kyrgyzstan. The administrative center of the district is the village of Chui. 10 aiyl aimaks and 38 settlements: Ak-Beshim (3 settlements), Burana (4), Iskra (5), Ibraimov (6), Kegety (5), Kosh-Korgon (1), On-Bir-Jyl (4), Saylyk (3), Chui (3), Shamshy (4).<sup>3</sup>
11. Osmon Subproject will be implemented in the Chui District of the Chui Oblast in four aiyl aimaks (administrative territories) within the framework of four rural local self-government bodies/LSGs (aiyl okmotu): Chui, Ak-Beshim, Iskra, Saylyk. The region is located in the eastern part of the Chuy Valley and is limited: from the north - by the territory of the Republic of Kazakhstan, the border runs along the Chu River; from the west - the territory of the Ysyk-Ata District; from the south - by the crest of the Kyrgyz Ridge; from the east - the territory of the Kemin District.
12. The distance from the centers of the aiyl aimaks to the oblast center is from 70 to 80 km; to the district center from 10-20 km.
13. 80% of the population of the project area are Kyrgyz, 20% are Dungans, Russians, Azerbaijanis and other nationalities. Specifically, more than 30% of the population of Iskra AA are dungans.

### 1.2.1. Description of the Osmon Subproject

14. According to criteria given at Project Administration Manual (PAM) Osmon Subproject is eligible to be selected for Output 1 activities (See Table 1).

**Table 1. Eligibility criteria for irrigation systems to be selected as subprojects <sup>4</sup>**

Criterion	Compliance Standard	Osmon Subproject
Expected environment and social safeguards categorization	B or C only. Minimal resettlement impacts. Avoid land acquisition.	Environmental Safeguard is B. Social Safeguard is C No land acquisition is required.
Expected economic viability	>9% economic internal rate of return.	16.8% economic internal rate of return
Existing structure	No new land for irrigation, no new systems.	No new land to be irrigated. No new irrigation system will be introduced.
System boundary	No cross-country transboundary systems.	No cross-country transboundary systems.
Maximum cumulative water pumping height	<30 m lift (or gravity-fed).	Gravity-fed system
Diversion capacity at headworks	>1.5 l s <sup>-1</sup> ha <sup>-1</sup>	1.96 l/s/ha
Accessibility	Within easy access of Bishkek or Osh city	1 hr 10 minutes to Bishkek
River basin	Lower Syr Darya and Chui River basin	Chui River Basin
Service area of beneficiary (sub-) system	>3000 ha	5 862 ha

<sup>2</sup> <http://www.stat.kg/ru/chujskaya-oblast/>

<sup>3</sup> [http://ru.mes.kg/Kniga/book\\_rus072.html](http://ru.mes.kg/Kniga/book_rus072.html)

<sup>4</sup> Source: Explanatory Note to Detailed Design "Rehabilitation and modernization of Osmon canal in the Chui district of the Chui oblast"; "Geoconsult LTD", August 2022

15. Osmon canal is an inter-farm canal, belongs to the Chui River basin and was built in 1937. Water intake into the canal is carried out from the Bypass Chui Canal using a tubular regulator with a flow rate of 7.0 m<sup>3</sup>/s. In addition, the Osmon canal is fed from the Eastern Big Chui Canal at three points with a total discharge of 4.5 m<sup>3</sup>/s. Thus, the total water intake into the Osmon canal is 11.5 m<sup>3</sup>/s.

16. Basic parameters of the Osmon canal <sup>5</sup>

1. The total length of the canal is 22.6 km,
2. Irrigated area – 5,862 ha,
3. The length of the canal in concrete lining (G-blocks) - 1.89 km,
4. The length of the canal in the concrete lining (slabs) - 0.65 km,
5. The length of the canal in the earthen bed is 20.06 km,
6. Design capacity - 6.0 m<sup>3</sup>/s,
7. Actual capacity - 3.0 m<sup>3</sup>/s.

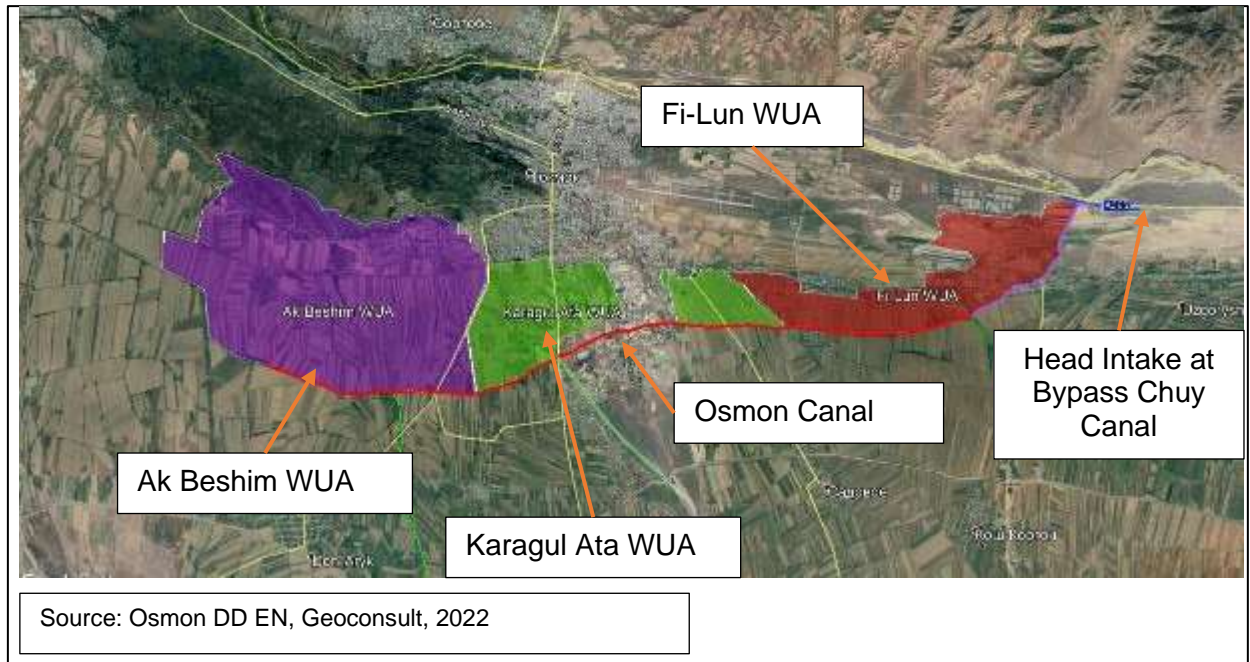
**Table 2. Summary data on AA and WUA in the subproject area**

No.	AA	WUA	Serviced area (ha)
1	Iskra	Elish (Fi-Lun) <sup>6</sup>	1,202
	Saylyk		1,781
2	Chui	Karagul-Ata	1,458
3	Ak-Beshim	Ak-Beshim	1,421
<b>Total</b>			<b>5,862</b>

17. Regulations on water protection zones and buffer of water bodies in the Kyrgyz Republic was approved by Resolution the No. 271 of the Government of the Kyrgyz Republic dated 7 July 1995. The recent amendments and addendums were introduced by the Resolution No. 606 of the Government of the Kyrgyz Republic dated September 25, 2017 (an extract of this paper is attached). The national legislation prohibits any economic activity within water protection zones.

18. The general layout is presented in Appendix. Location of WUAs has been shown at Figure 1.

**Figure 1. Location of WUAs**



<sup>5</sup> Source: Explanatory Note to the Detailed Design "Rehabilitation and modernization of Osmon canal in the Chui district of the Chui oblast"; "Geoconsult LTD", August 2022.

<sup>6</sup> Fi-Lun WUA passed re-registration in juridical bodies on November 25, 2021.

19. The main problem of the Osmon canal is that it loops the Kyzyl-Suu and Burana rivers and takes on the flood and winter low-water flows of these rivers. Together with flood flows, a huge amount of sediment enters the canal, which first erodes and then clogs the canal cross-section and leads to emergency situations, overflows through the canal and flooding near residential buildings and agricultural fields. <sup>7</sup>
20. Sediment inflow for the season only (according to the data of the Chui Rayon (District) Water Department (RWMD)) from the Burana River is from 30 to 50 thousand m<sup>3</sup>. Chui RWMD is forced to bear large operating costs annually for mechanical cleaning of the canal.
21. On the Kyzyl-Suu River there is a mudflow reservoir built by the Ministry of Emergency Situations. Therefore, the residual runoff of the Kyzyl-Suu River enters the Osmon canal free of coarsely fractional sediments, carries only small silty particles and does not cause such damage as the Burana River.
22. Osmon canal has concrete lining only in the initial 2.54 km long section, before the confluence of the Kyzyl-Suu River into the canal, where there is no sediment inflow and winter discharge of the river runoff. For the rest of the length of 19.23 km, the canal runs in an earthen bed and is subjected to mechanical cleaning every year. With the existing scheme of the canal operation, concrete lining, despite the low efficiency of the canal, is not advisable since frequent mechanical cleaning and the passage of winter river runoff have a detrimental effect on the state of the concrete lining.
23. There is a problem with hydraulic structures - the physical deterioration of the existing outlets, the absence of retaining regulators at the outlets and not all outlets have water measuring posts. There are also emergency sections on the intake canals, due to which the RWMD is forced to restrict the water supply through them.
24. Table 3 shows a list of the main structures planned in the Osmon Detailed Design for rehabilitation modernization and reconstruction of Osmon off-farm canals, respectively. The time schedule of the activities of Osmon Subproject has been given at the Appendix 2. Time Schedule of Osmon Subproject Implementation. By the reporting period the Detailed Design of the sub-project has been agreed with the heads of Aiyl Okmotus, WUAs and Chui RWMD and is at the finalization stage.
25. Within the scope of Osmon Subproject, no rehabilitation of access roads or other public utilities are planned.

**Table 3: The list of the facilities to be rehabilitated on Osmon Canal**

No.	Names of structures and facilities	Units	Quantity
	Osmon Main Canal		
1	Rehabilitation of the canal. Section#1 (from PK 0+00+40 to PK 25+40)	km	2.54
1.1	PK 0+00 to PK 18+90- mechanical cleaning	km	1.89
1.2	PK 18+40 – PK 18+90 – installation of the reinforced concrete walls	km	0.05
1.3	PK 18+90 to PK 25+40 – installation and wrecking of slabs PP10-15, bottom grouting	km	0.6
2	Rehabilitation of the canal. Section#2 PK 25+40 to PK 129+76, incl.	km	10.45
2.1	PK 25+40 to PK 37+20 – lining with L-blocks	km	1.18
2.2	PK 37+20 – PK 49+00 – monolithic concrete lining	km	1.18
2.3	PK 49+00 to PK 129+76 – mechanical cleaning	km	8.09
3	Rehabilitation of the canal. Section #3 PK 129+90 – PK 161+55 – monolithic concrete lining, trapezoidal	km	3.17
4	Rehabilitation of the canal. Section #4 PK 162+39 – PK 207+46 – monolithic concrete lining, trapezoidal PK	km	4.52
5	Rehabilitation of the canal. Section #5 PK 207+46 – PK 216+75, incl.	km	0.915
5.1	PK 207+46 to PK 216+75 – old canal, mechanical cleaning	km	0.915
	Structures at Osmon Canal		
6	Construction of the new bridge at PK 26+65 with the dismantling of the existing one	pcs	1

<sup>7</sup> Source: Explanatory Note to Detailed Design “Rehabilitation and modernization of Osmon canal in the Chui district of the Chui oblast”; “Geoconsult LTD”, August 2022

No.	Names of structures and facilities	Units	Quantity
7	Rehabilitation of the overchute at PK 162+23 and the pipe on the canal at Shamshy River	pcs	1
8	Construction of the open water outlets with cross-regulators PK163+57, PK173+62, PK185+50, PK196+16	pcs	4
9	Construction of the piped water outlets with retaining walls PK32+87, PK34+91, PK35+20, PK41+50, PK47+70, PK60+74	pcs	5
10	Construction of the piped water outlets without retaining structure PK180+89, PK191+77	pcs	2
11	Construction of the piped water outlet with the retaining wall at PK60+74 to R-1 Canal	pcs	1
12	Repair of the existing gauging stations with control and measuring equipment	pcs	-
13	Construction of the new gauging stations with control and measuring equipment	pcs	-
14	Modernization of emergency discharge at PK216+75	pcs	1
15	Modernization of emergency discharge at PK161+20	pcs	1
16	R-1 Canal	km	0.966
16.1	Water outlets at R-1 Canal PK0+20, 5+00, 9+66	pcs	3
16.2	Gauging station at PK0+08 of R-1 Canal	pcs	1
17	R-2 Canal	km	0.91
17.1	Water outlet at PK1+69	pcs	1
17.2	Bridge crossing at PK3+48	pcs	1
18	Feeding Canal R-8	km	4.025
	Structures at R-8 Canal		
18.1	Water outlets with gauging stations and CME PK2+42, 17+93, 18+20, 23+75	pcs	4
18.2	Gauging stations on the canal with CME PK0+68.5, PK40+30	pcs	2
18.3	Bridge crossings at PK9+93, 15+86, 26+01, 28+89, 36+27, 40+25	pcs	6

**Figure 2. Fragments of sections requiring rehabilitation**



Overchute on Shamshy River



Canal section No.1 PK 18+90



Canal section in slabs



Culvert PK 162+50



Bridge at PK 26+65

## **2. OBJECTIVES OF THE REPORT**

26. The main objectives of the social due diligence are as follows. The scope of this SDDR is limited to the review of the works on Osmon canal:

- confirm whether the proposed project solutions will have involuntary resettlement or other social impacts as per national legislation and ADB Safeguards Policy Statement 2009 (SPS), Project LARF screening requirements. To identify people, if any, affected by the project and the type of impact (negative or positive) on the people affected by the project; confirm the absence of LAR impacts based on due diligence findings.
- review land allocation records to confirm land status.
- solicit the views of key stakeholders on the proposed improvements.
- to propose measures to eliminate impacts and problems noted during the assessment.
- summarize the information disclosure, public consultation findings and disclosure of GRM to project stakeholders.
- The social due diligence report (SDDR) reflects the main findings and recommendations of the social assessment conducted in the period from April 2021 to August 2022.

### **3. ASSESSMENT METHODOLOGY**

27. The following approaches and methodology have been adopted to conduct a social due diligence:
1. Selection of a sub-project at the pre-selection stage according to eligibility criteria related to Involuntary Resettlement category B or C only, to avoid or minimize the need for resettlement.
  2. Visit the subproject area to diagnose the irrigation system and study the sites of the proposed rehabilitation options, including the land title check (October 2020-April 2021).
  3. Commission survey of the project area to conduct screening based on the involuntary resettlement impact checklist (Appendix 3. Screening Results for the ).
  4. Meetings with key stakeholders (Appendix 4. PC date announcement, information brochure, PC Minutes of meeting, PC Participant List)
  5. Public Consultation held on June 10, 2021 (Appendix 5. Banner prepared for public information (In Russian and Kyrgyz), photo of banner placement).

#### 4. SOCIAL IMPACT ASSESSMENT FINDINGS

28. Studying the preliminary design (engineering concept solutions) and other documentation. Construction work is expected to be carried out within the existing canals / facilities. The RWMD did not secure timely ownership of the main canal and water protection areas, therefore, the adjacent land belongs to municipalities (AO), which allocate RWMD plots (see attached documents) to secure ownership rights (to obtain legal documents).
29. On April 9, 2021, specialists from PIU and PIC on social guarantees K. Zhunusbaev, N. Kydyralieva, together with engineers from Geoconsult LTD, PIU and PIC, specialists from RWMD visited the subproject's territory, where they conducted a commission survey of the sites and locations of the selected priority rehabilitation facilities in order to minimize the possible negative consequences of land acquisition. All of these studies were carried out at an early stage in the development of a feasibility study for the Osmon Subproject canal.
30. PIC explained to the participants the ADB Regulations in terms of land acquisition, then, using the Google Earth drawings given at Appendix of the planned facilities and implementation sites, possible negative social impacts were discussed/considered. It was concluded that no negative impact on the land acquisition is foreseen. No major new construction is foreseen, and rehabilitation is planned within the existing canals.
31. Further, the Commission consisting of PIU and PIC Consultants, RWMD, WUA chairmen and Aiyi Okmotu (AO)s<sup>8</sup> officials represented by land specialists conducted a field survey using schemes and a checklist, which was further signed by the official stakeholders as given at the Appendix 3. Screening Results for the . Based on assessments based on the checklists, it has been noted that there are no LAR impacts or any real burden or rights in relation to property, including land, to be compensable. All upcoming work will be carried out within the existing canals.
32. On August 17, 2022, after completion of the detailed design, the Commission consisting of PIU and PIC consultants, representatives of RWMD and AO officials, using the charts and checklist, conducted a field survey of additional facilities as specified in Annex 3: The results of the involuntary resettlement screening for the components of Osmon sub-project. Based on the assessments according to the checklists, it was noted that there were no impacts or any real burdens or rights to property, including land, that were subject to compensation. All work to be done will be within existing canals. Field survey's fragments are shown in the figure below.

**Figure 3. Fragments of a field survey to assess the impact on involuntary resettlement.**



<sup>8</sup> Aiyi Okmotu (AO) means Rural Local Self-Government

**Table 4. Assessment of social impact by rehabilitation facilities at Osmon Canal**

No.	Names of structures and facilities	Units	Quantity	AA	Involuntary Resettlement Impact <sup>9</sup>
	Osmon Off-farm Canal				
1	Rehabilitation of the canal. Section#1 PK 0+00 to PK 25+40	km	2.54	Iskra	No
1.1	Mechanical cleaning PK0+00 – PK18+90	km	1.89	Iskra	No
1.2	Installation of the reinforced concrete walls. Section #1 from PK18+40 to PK18+90	km	0.05	Iskra	No
1.3	PK18+90 – PK25+40 – installation and wrecking of slabs	km	0.6	Iskra	No
2	Rehabilitation of the canal. Section #2 PK25+40 – PK129+76	km	10.45	Sailyk	No
2.1	Lining with L-blocks PK25+40 – PK37+20	km	1.18	Sailyk	No
2.2	Lining with monolithic concrete PK37+20 – PK49+00	km	1.18	Sailyk	No
2.3	Mechanical cleaning PK49+00 – PK129+76	km	8.09	Sailyk	No
	Rehabilitation of the canal. Section #3 PK129+90 – PK161+55	km	3.17	Chui	No
3	Rehabilitation of the canal. Section #4 PK162+39- PK207+46. Lining with monolithic concrete	km	4.52	Chui	No
4	Rehabilitation of the canal. Section #5 PK162+39- PK207+46. Lining with monolithic concrete	km	0.915	Chui	No
5	PK207+46 – PK216+75 – mechanical cleaning	km	0.915		No
<b>Structures at Osmon Canal</b>					
6	Construction of the new bridge at PK26+65 with the dismantling of existing one	pcs	1	Sailyk	No
7	Rehabilitation of overchute at PK162+23 and the pipe at the canal on Shamshi River	pcs	4	Work in canal bed	No
9	Construction of the piped water outlets with the retaining walls PK32+87, PK34+91, PK35+20, PK41+50, PK47+70, PK 60+74	pcs	5	Work in canal bed	No
10	Construction of the piped water outlets without retaining structure PK180+89, PK191+77	pcs	2	Work in canal bed	No
11	Construction of the piped water outlet with retaining wall at PK60+74	pcs	1	Work in canal bed	No

<sup>9</sup> Table: Results for involuntary resettlement screening in Annex-3

No.	Names of structures and facilities	Units	Quantity	AA	Involuntary Resettlement Impact <sup>9</sup>
12	Modernization of emergency discharge at PK216+75	pcs	1	Ak-Beshim	No
13	Modernization of emergency discharge at PK161+20	pcs	1	Chui	No
14	Construction of R-1 Canal	km	0.966	Sailyk	No
14.1	Water outlets at R-1 Canal	pcs	3	Work in canal bed	No
14.2	Gauging station at PK 0+08	pcs	1	Work in canal bed	No
15	Construction of R-2 Canal PK207+46 – PK208+96	km	0.91	Ak-Beshim	No
15.1	Water outlet PK1+69	pcs	1	Work in canal bed	No
15.2	Bridge crossing at PK3+48	pcs	1	Iskra	No
16	Rehabilitation of R-2 Feeding Canal	km	4.025	Chui	No
16.1	Water outlets with gauging stations with CME at PK2+42, 17+93; 18+20; 23+75	pcs	4	Work in canal bed	No
16.2	Gauging stations on the canal with CME at PK0+68.5; 40+30	pcs	2	Work in canal bed	No
16.3	Bridge crossings at PK9+93; 15+86; 26+01; 28+89; 36+27; 40+25			Iskra Sailyk	No

33. Within the scope of Osmon Subproject, no rehabilitation of access roads or other public utilities are planned.
34. This Social Due Diligence study has been started during the feasibility stage of the Osmon Subproject and finalized at the Osmon Detailed Design development stage. All construction rehabilitation works will be carried out within the land plots of the existing canal.

## 5. CONSULTATION, PARTICIPATION AND DISCLOSURE OF INFORMATION

35. To fully inform about all the main aspects of the project, the specialists of the Project Implementation Unit (PIU) and the Project Implementing Company (PIC) held a series of official meetings with local stakeholders: Aiyl Okmotu (AO): Iskra, Sailyk, Chui, Ak-Beshim, By the District WUA Support Department (DSD), the District Water Resources Administration (RWMD) and Water Users Associations (WUA). Fragments of meetings (Figure 4) and List of meetings are presented below (Table 5).

**Figure 4. Fragments of meetings with stakeholders**



Chui AA

Sailyk AA

Ak-Beshim AA

Iskra AA

**Table 5. List of meeting participants**

<b>Chui RWMD</b>			
<b>Gender</b>	<b>Name</b>	<b>position, organization</b>	<b>Contacts (mobile)</b>
M	Tunaliev Nurlan	Head of RWMD	996709697979
M	Mambetov Talent	DSD, leading specialist	996709786782
<b>WUA</b>			
M	Mukan u Bakyt	WUA Fi-Lun, Director	996700864857
M	Abdyrakmanov Mahmud	WUA Karagul-Ata, Director	996705571171
M	Sharsheev Talgat	WUA Ak-Beshim-Suu, Director	996700858708
<b>LSG</b>			
M	Esenaliev M.M.	specialist	996704292288
M	Ysykzhanov B.Sh.	specialist	996704167772
F	Osmon K. Asel	specialist	996502260895
M	Sapyanov B.	specialist	996552799969
F	Momunova K.K		99650022824
M	Bodbaev R	Head of AO	996701454502
M	Tursunaliyev B	Head of AO	996709224696
Ж	Mambetalieva Z	specialist	996500150939
M	Ryspek U. Toktobek	specialist	996706142253
M	Zhamidin K.D	Specialist	996700291319
M	Mederbek u. FROM	specialist	996702742322
F	Penkina I.N.	specialist	996550468206

36. Extensive information about the project, including the progress of the project and the results obtained, was also published in December 2020 in the monthly issue of the newspaper "Beles", which is published by the Sub-consultant of the project Jalal-Abad Rural Advisory Service (RAS) (Figure 5) and further disseminated by Community Development Team (CDT).

Figure 5. Issue of the monthly local newspaper "Beles", December 2020



37. Discussions were held in the wider community of representatives (men and women) who own and cultivate land in the respective AAs in September 2020: main objectives, selection criteria, duration, project components and their activities; expected results, budget, implementation schedules. The information meetings were conducted by the sub-project's CDT. A total of 169 people took part, including 14 women.

38. An information brochure on the project in Russian and Kyrgyz languages has been developed. Appendix 5. Banner prepared for public information (In Russian and Kyrgyz), photo of banner placement, including information on the purpose of the project, criteria for the selection of subprojects, implementation mechanism, duration of the component, activities and expected results.

39. Also 45 banners were developed, including basic information about the project in Kyrgyz and Russian languages for this Subproject, taking into account the heterogeneous ethnic composition of the residents. Banners were displayed on information boards of AO, WUA (Appendix 5. Banner prepared for public information (In Russian and Kyrgyz), photo of banner placement).

40. In this sub-project 2, the WUA (Fi-Lun and Ak-Beshim) of the three existing on the command lands of the Osmon canal, for various reasons in the past, de facto ceased to function. August, September, October 2020 was spent on reopening and reactivating WUA activities. The Chui RWMD, LSG, RGA, CDT held mobilization meetings of water users, elected governing bodies, directorate and recruited staff. "Ak-Beshim Suu" WUA was re-registered with the justice authorities on 03.06.2021; "Fi-Lun" WUA is in the process of re-registration.<sup>10</sup>

<sup>10</sup> Source: CDT production report, Osmon Subproject for July-December 2020.

41. The Constitution of the Kyrgyz Republic guarantees the right of the people to access information on the activities of state and municipal authorities in the manner prescribed by the Constitution. In addition, it gives citizens the right to receive information on the allocation of funds from the state budget in accordance with the established procedure. The law of the Kyrgyz Republic on access to information held by state bodies and local self-government bodies requires maximum openness of information, publicity, and transparency of the activities of state bodies and local self-government.
42. Following the above requirements, a Public Consultations (PC) was held on June 10, 2021 to provide key information on the proposed project with a particular focus on social due diligence and ADB SPS

**Table 6. Information about the participants of the PC per gender distribution**

Date	Location	Participants		
		Women	Men	General
10.06.2021	Chui village (RGA Conference Hall)	2	53	55

Note: In addition to the participation indicated in this table, the PC was attended by: PIU Safeguard Specialist, International Environmental Specialist, National Environmental Specialist and National Social and Gender Specialist PIC, Interpreter of the PIC

43. All affected people and stakeholders expect significant improvements in the delivery of irrigation water to agricultural land and a decrease in the likelihood of flooding due to natural disasters as a result of the implementation of the subproject. The following key questions and answers were recorded during the meeting: see Table 7 below:

**Table 7. Questions and Answers**

#	Question	Answer
1.	What are the terms of the project? When will the rehabilitation work start? Service life after commissioning of objects?	The project initiated its activity in 2020 and is designed for 5 years, in addition to the Osmon canal, three canals in the southern regions are also included, one canal in each region. Rehabilitation works will start according to the work schedule after the completion of the detailed design and its approval in the authorized state structures, approximately in 2022. After the completion of the modernization / rehabilitation works, the facilities will be commissioned to RWMD and WUAs, then it will depend on how efficiently and sustainably they will be operated.
2.	Why we have to wait so long for construction works? We have almost desponded.	We were not ready to fulfill the requirements and criteria for selecting the project, WUAs did not work, the project spent a lot of time and effort on activating, re-registering WUAs, and increasing confidence in WUAs.  Since our WUAs were inactive, and we had to activate them, trust in WUAs was undermined in the past due to ineffective management, corruption, now we are working to attract women to training events, then we plan to introduce the most active ones into WUA structures.

#	Question	Answer
3	Since in the past WUAs undermined the confidence of water users, now the population is also suspicious of all actions. What to do in controversial moments? Where to contact?	look at the presentation: here is the already established Grievance Redress Mechanism. Each AA has a Local Coordinator on Grievance, and in your sub-project (Osmon) these are the village leaders. Each resident can contact the LCG for any questions that have arisen and register his complaint, if the complaint is not resolved at the local level, then it will be resolved at the level of Subproject Coordination Committee that was established on 04.06.2021. This SCC will resolve controversial issues, complaints.
4	Where can we contact with suggestions?	The information brochure that was distributed to you prior to the meeting includes contact details: first name, last name, mailing address, website, patronymic and position of the contact person, telephone and fax numbers, email address to receive the EIA / IEE Documentation and send your comments and suggestions.

44. Participants impressed that they support the project, as it is very important for them and will have a positive effect on the development of agriculture and ensure safety in case of natural disasters.
45. Public consultations were announced a month before the meetings through the local authorities, WUA, and the placement of the announcement in the newspaper "Slovo Kyrgyzstana" (Appendix 4. PC date announcement, information brochure, PC Minutes of meeting, PC Participant List) In addition, announcements were posted in places accessible to water users / residents. Photos of the posted ads, see below in Figure 6, photos of the posted ads.

**Figure 6. Photos of posted ads**



**Office of "Karagul-Ata" WUA**



**Ak-Beshim AO office**



**Chui AO Information Booth**

46. PC participants were informed in an accessible form and in the Kyrgyz language about the project development, implementation timeline, ADB's Safeguards Policy, environmental and social impact mitigation measures, the results of the social review process and the Grievance Redress Mechanism (GRM). During the consultations, information brochures were distributed, including information on the GRM (Appendix 5. Banner prepared for public information (In Russian and Kyrgyz), photo of banner placement. Materials will also be available upon request at the AO offices. The PC process is presented below in Figure 7, Osmon Subproject, 10 June 2021 Chui v.

**Figure 7. Public Consultations, Osmon Subproject, June 10, 2021, Chui v.**



47. During consultations there was a question raised if the subproject design will impact the existing irrigation schemes of a lower level (third and fourth levels on-farm canals). The answer was that the proposed project activities will be implemented within the existing off-farm irrigation system (on Osmon canals) only and will not impact existing irrigation schemes; and the off-farm irrigation system to be designed by this project will adjust to existing off-farm irrigation system. Therefore, on-farm irrigation schemes will not be affected by the detailed design of off-farm irrigation facilities.
48. Gender issues: women's participation in project activities does not achieve the planned objectives of the project, and this is primarily due to the fact that during the mobilization period there was an underrepresentation of women/employees in supporting structures (RWMD, DSD, CDT), as well as in priorities were set to faster activate WUA to be eligible for selection and progress in feasibility studies, thus gender issues were pushed into the background.

**Table 8. Detailed information on the gender composition of WUA bodies in Osmon Subproject**

Item	Ak-Beshim	Karagul-Ata	Fi-Lun
Served area size	2,280	3,465	901
Zone representatives			
- Total amount	44	17	25
- of which women	3	4	5
WUA Council			
- Total amount	7	5	9
- of which women	1	2	2
Audit committee			
- Total amount	5	3	7
- of which women	1	1	1
Disputes and Conflict Commission			
- Total amount	5	3	7
- of which women	1	1	1

49. Based on the assessment of the WUA performance, recommendations were made to the leadership of the three WUA in the subproject area, CDT, to formulate and adopt internal rules/regulations specifying that at least 20% of seats in WUA bodies will be reserved for women members.

The CDT was asked to encourage women farmers, women heads of households to actively participate in training activities, farmer field days, exchange visits through information, sending out personal invitations, holding events at a convenient time for women in order to develop leadership in them for later involving them in the governing bodies of the WUA (Council, Committees)

## **6. GRIEVANCE REDRESS MECHANISM (GRM)**

50. This Grievance Redress Mechanism (GRM) has been established in accordance with the requirements of Environmental Review and Assessment Framework (EIA), Environmental Impact Assessment/ Environmental Management Plan (EIA/EMP), Land Acquisition and Resettlement Framework (LARF) to streamline the process of acceptance, consideration and resolution of concerns and complaints from affected persons (APs) that may arise from the implementation of activities under Component 1: "Irrigation system protected and modernized" for the Climate Change and Disaster Resilient Water Resources Project.
51. A separate GRM will be created for Component 3: "Strengthened capacity for Disaster management at the National level".

### **6.1. Objectives of GRM**

52. Objectives of the GRM are as follows:

1. To reach mutually agreed solutions satisfactory to both the project and the APs, and to resolve any grievances locally, in consultation with the aggrieved party;
2. To facilitate the smooth implementation of the Land Acquisition and Resettlement Plan (LARP), particularly to cut down on lengthy litigation processes and prevent delays in project implementation; and
3. To facilitate the development process at the local level, while maintaining transparency as well as to establish accountability to the affected people.
4. To handle, record, screen, process, track and reply the complains about the social, environmental and other safeguard related grievances.
5. Set Feedback
6. Encourage vulnerable individuals and/or groups to express their views.

### **6.2. Grievance Redress Mechanism (GRM)**

53. The Grievance Redress Mechanism (GRM) is a process and forum through which the affected people need a trusted way to voice and resolve concerns about land acquisition and resettlement (LAR) and other environmental social aspects and the project also finds an effective way to address affected people's (AP) concerns.
54. Affected People (AP) and local community have the right to file complaints and/or queries on any aspect of the project, including LAR, environmental and other safeguard issues. Under the GRM, people may appeal any decision, practice or activity related to the project. All possible avenues will be made available to the affected persons and others to voice their grievances. The Project Implementation Unit (PIU) will ensure that grievances and complaints on any aspect of the project are addressed in a timely and effective manner.
55. The mechanism will consist of grievance resolution of two levels. Initial level is the local one in Aiyi Okmotu (Village) level. Second level is a grievance redress group (GRG) at Subproject level. The role and responsibility of GRG is to accept claims and complaints, assess their validity, determine the scale of possible consequences and resolve the issue in a timely manner, including claims for compensation, as well as ensure flexibility and effectiveness in decision-making and handling of complaints.
56. The GRGs will function for the duration of both LARP and the entire project implementation.
57. The GRG covers issues related to social, environmental, and other safeguards in accordance with ADB Safeguards Policy and the legislation of the Kyrgyz Republic.

### 6.3. Local Focal Point (LFP)

58. Any complaint related to social, environmental and other safeguard issues will be received by a Local Focal Point (LFP). In Aiyl Okmotu (Village), where the activities of the subproject have been carried out a LFP will be nominated prior to the commencement of the project. LFP will be responsible for the complaints handling process. LFP is expected aware of context, facts and system. At the Table 9 the information about LFP of Osmon Subproject is given

**Table 9. Information on Local Focal Points of Osmon Subproject <sup>11</sup>**

Aiyl Okmotu	Water User Association	Contact Information
Iskra	Fi-Lun	Full name: Kudaibergenov Kerimbay Position: head of the village of Iskra Telephone: +996 701454513
Sailyk		Full name: Ysykzhanov Bolot Position: Head of the village Saylyk Telephone: + 996 704167772
Chui	Karagul-Ata	Full name: Mederbek W. Samat Position: Leading Specialist of the Housing and Public Utilities Department Telephone: +996 702742322
Ak-Beshim	Ak-Beshim Cyy	Full name: Nazarmatov Karybek Position: head of the village of Ak-Beshim Telephone: +996 705233832

59. LFP will be oriented about the handling, recording, screening, processing, tracking and replying complains. LFP will be supplied with brochures, pamphlets, or electronic based information, should be made readily available to complainants and other relevant interested parties. Such information should be provided in clear language and so far, as is reasonable, in formats accessible to all, so that no complainants are disadvantaged. LFP contact details will be posted in places of the highest population visits: information boards of AO and WUA, shops and construction sites.

### 6.4. Grievance Redress Groups (GRGs)

#### 6.4.1. Local GRG

60. The Local GRG (LGRG) must be established prior to the commencement of construction work at the Osmon Subproject. The LGRG were created at the level of the involved AOs (Iskra-Sailyk, Chui, Ak-Beshim), the composition was approved by orders of the AO in May 2021. The constituent documents for the creation of the LGRG are in “Appendix 6. GRG Establishment Documents”.

61. LFP will consider and prepare documents on the case in accordance with the proposed format. A formal meeting will be held with the GRG on the day appointed by the LFP in consultation with the AP. On the day of the LGRG meeting, APs must visit the office of the respective Aiyl Aimak, meet with the LGRG, provide case documents and evidence (if any) to support their claim. The LFP will register the AP's application, accept the documents supporting the complaint, and organize a LGRG meeting to discuss the case. The decision made by the majority of the LGRG members will be final. This decision will be duly formalized by the LGRG and signed by the LGRG members. The record in the case will be updated; LFP will inform the complainant about the decision within 7 working days after the application date. If the complainant is not satisfied with the decision, LFP will assist in drafting a written complaint to the GRG at the subproject level - the Subproject Coordination Committee (SCC), including the attachment of the opinion and supporting documents prepared at the local level. Grievance data should be gender disaggregated. Sensitivity may be needed around SEA and GBV issues raised. Protocol (dated June 4, 2021) of on the establishment and the minutes of meeting of the SSC of Osmon Project are given at Appendix 7. Minutes of meeting on the establishment of a Sub-project Coordinating Committee. The already established SCC of Osmon Subproject includes the following members:

<sup>11</sup> The Constituent Protocols of the LGRG and the LFP in Appendix 6. GRG Establishment Documents.

- Dzholdoshaliev I. - Chairman, Irrigation Specialist, PIU
- Masalbekov R. - specialist in agriculture, PIU
- Yuldashev A - irrigator CDT Osmon
- Mambetov T - leading specialist of Chui DSD
- Sharipov T. Director of WUA "Ak-Beshim Suu"
- Karagodjoev A - Facilitator of the CDT Osmon
- Mukan U.B - director of WUA "Fi-Lun"
- Usubalieva B - leading specialist on land issues of Chui AO
- Zhumaev K - specialist of CDT Osmon
- AbdrakPKanov M - director of WUA "Karagul-Ata"
- Tursunaliyev B - head of Saylyk AO
- Sulaimanov U- chief engineer of Chui RWMD
- Zhekshen u.A. - Deputy Head of Chui Autonomous Okrug
- Sapiyanov B - leading land specialist at Ak-Beshim AO

62. LGRG can be formed out of the following persons: deputies of local Keneshes; heads or deputy heads of AO; village headmen; and AP representatives. The composition of the LGRG may vary, depending on the issue specifics. AO land or social specialists, economists, and so on will be involved in the LGRG activities. Members of the established LGRG are at the local level and includes representatives of the AO (Local Self Governments), and the Local parliament represented by a specialist in land issues at the level of the AO, or in order to make it accessible to the headman of the respective villages; or a specialist in social affairs of PIC; Local parliament deputies, Representatives of the WUA/WUA Council. Date of the establishments

- Iskra-Sailyk AO            12.05.2021
- Chui AO-                    25.05.2021
- Ak-Beshim AO -            27.05.2021

#### **6.4.2. GRG at Subproject level**

63. The purpose of the SCC is to provide a platform for all stakeholders directly involved in the implementation of the subproject to monitor, review, discuss and decide on issues related to the implementation of the subprojects, the Subproject Coordination Committees (SCCs) are established for each subproject. The SCC shall be an advisory and consultative body to the Sub-projects, whose decisions shall have a recommendatory character.

64. The composition of the SCC may vary depending on the subproject specifics but generally it will include assigned members out of: BVK/RWMD; local self-governments (LSG); WUAs; PIU; and other interested governmental and non-governmental bodies. The head of the irrigation department of PIU (irrigation specialist) will chair the SCC; PIC will act as the SCC Secretary; and each respective RWMD, local self-government (LSG/AiyI Okmotu) and WUA within the target subproject area delegate their representatives for the SCC membership.

1. SCC will coordinate the activities and stakeholders at subproject and system levels. Their main functions include, but are not limited to, the following:
2. Support the implementation and monitoring of the subproject activities and reporting of progress.

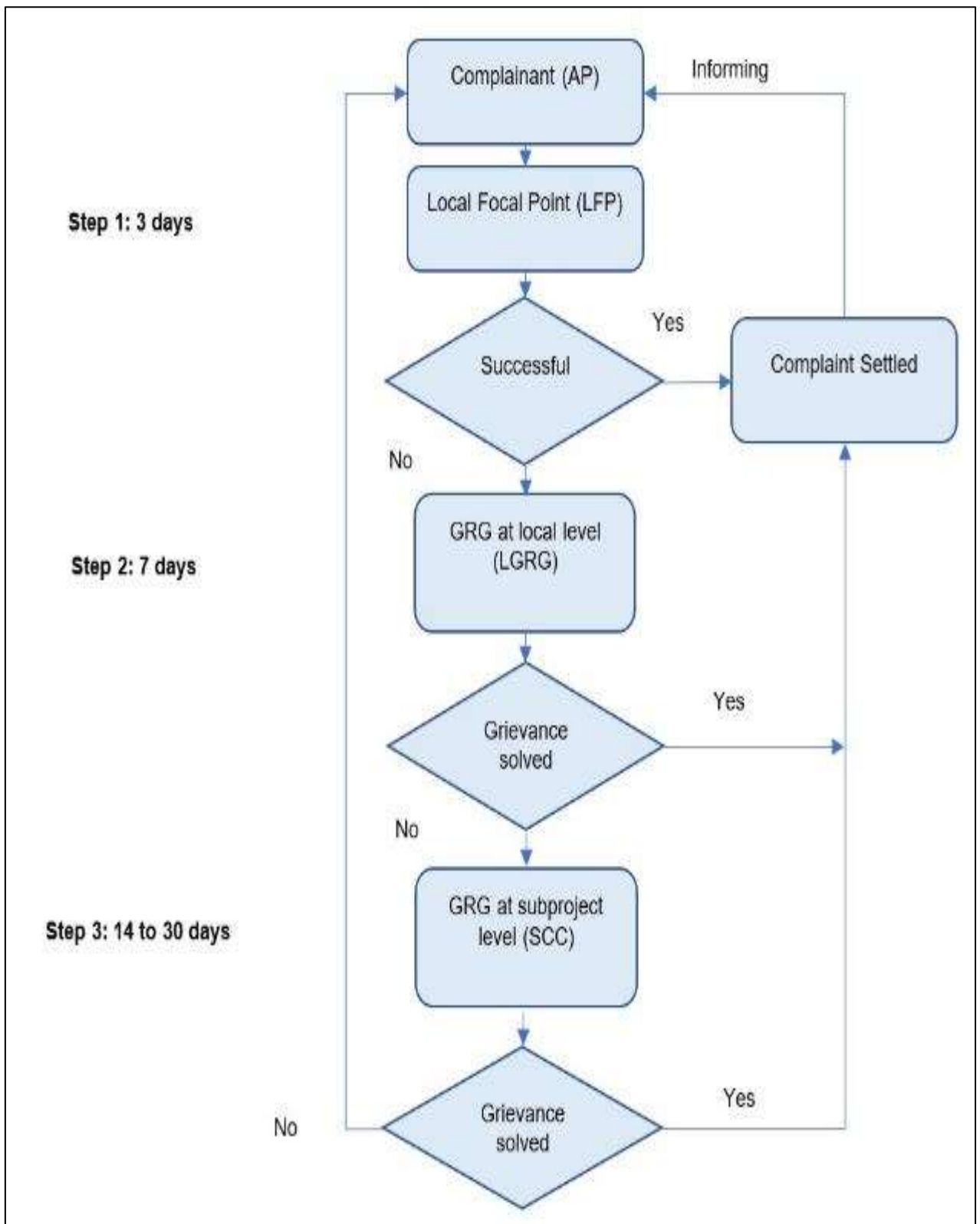
3. Consideration and approval of Joint Irrigation Management Plans, prepared and agreed between RWMD and WUA.
  4. Consider conflicts and disputes between stakeholders involved in the implementation of the subproject.
65. The SCC may decide to invite one or more of the following persons as (permanent) observers without having the right to vote:
1. Head of the Rayon WUA Support Unit (RSU);
  2. Head of the Department of Agricultural Development of the District State Administration;
  3. Members of the Community Development Team (CDT).

#### **6.5. Grievance Resolution Process**

66. Affected Persons (APs) as well as other Project Affected Persons (PAPs) will have permanent access to the LFP and LGRG. Complaints will first be made at the village/community level of the complainant. The AP will report the complaint to the Local Focal Point (LFP). LFP will register the complaint and verify its eligibility. At this stage, the LFP will listen to AP and try to provide acceptable solutions. If the AP is not satisfied with the decisions, he/she will apply to the local GRG with a complaint in writing within 3 days.
67. The LFP will organize a Local Grievance Redress Group (LGRG) meeting. The LGRG will assess the situation and begin to seek a solution through consultations with the APs. At this stage, LGRG must try to resolve the complaint within 7 business days from the date the complaint was filed. For discussion at the local level, meetings will be held in AP's village. If a complex complaint requires expert opinion, additional time may be allocated. AP will be clearly informed about it.
68. If AP is not satisfied with the LGRG decision, then AP shall apply to the SCC. All supporting documents such as photographs, required certificates, legal and technical expert opinions, if necessary, should be prepared, reviewed, and evaluated. After the grievance is resolved, the SCC will arrange a complaint closure meeting where AP will confirm the complaint closure. The PIU Safeguard specialist will coordinate the grievance redress process.
69. LFP will assist APs in formal submission of their complaints to GRG. The complaints and grievances will be addressed through the procedure described in Table 10 and
- 70.
- 71.

72. Figure 8 further illustrates it.

**Figure 8. Grievance Redress Procedure**



**Table 10. Grievance Redress Procedure**

Step	Action Level	Process	Timeline
1	Resolution by LFP	At initial stage, the LFP will give hearing to the aggrieved person or complaint and try to give acceptable solutions. If an aggrieved person or complaint is not satisfied with the solutions, then the complaint will lodge grievances in written to the local GRG within 3 days.	3 days
2	Resolution at local level by GRG (LGRG)	After receiving written complaint, the LFP will review and prepare a Case File for GRG hearing and resolution in accordance with the proposed format. A formal meeting will be held with the GRG on the day appointed by the LFP in consultation with the AP(s). On the day of the meeting, AP must visit the office of the respective Aiyl Aimak, meet with the LGRG and provide case documents and evidence (if any) to support their claim. The LFP will register the AP's applications, accept the supporting documents for the complaint, and organize a LGRG meeting to discuss the case. The decision made by the majority of the LGRG members will be considered as final. This decision will be issued by the LFP and signed by the other LGRG members. The case records will be updated, LFP will inform the complainant about the decision within 7 working days after the application date. If applicant is not satisfied with the decisions, LFP will apply with the complaint in writing to the GRG at the subproject level (SCC) and include an opinion and supporting documents prepared at the local level	7 days
3	Resolution of GRG at subproject level (SCC)	Upon receipt of a written complaint, SCC Secretary will review it and prepare a case file for hearing and resolution by SCC. A formal hearing will be held by SCC on the date set by the SCC Chairperson and the applicant. The SCC secretary (PIC) will contact the applicant and the SCC members will visit his/her village. The SCC secretary will record the applicant's statements and register all evidence. The decision made by the majority of the SCC members will be considered as final. This decision will be issued by the SCC Chairperson and signed by the other SCC members. The case records will be updated and PIU Safeguards Specialist will inform the complainant about the decision within 14-30 days.	14-30 days

**6.6. Additional Mechanisms**

- 73. Any physical and legal person, any appellant can communicate his/her concern to the court at any stage of grievance redress. The GRGs will not restrict or influence the AP from applying to court for legal remedies.
- 74. If the complaint is found invalid, the GRG will formulate a response and send a written letter to the complainant, explaining the reasons of rejection.
- 75. In addition, ADB has its Accountability Mechanism Policy (2012), that is to be accountable to people for ADB-assisted projects as a last resort mechanism. The accountability mechanism provides a forum where people adversely affected by ADB-assisted projects can voice and seek solutions to their problems and report alleged noncompliance of ADB's operational policies and procedures.
- 76. The complainant, if not satisfied with GRG's decision or even the court's decision, can appeal the case to Office of the Special Office Facilitator of ADB<sup>12</sup> The GRGs will not in any way impede APs' access to the ADB Accountability Mechanism.
- 77. All expenses incurred by affected households in grievance/complaint filing and its resolution will be covered by the project.

**6.7. Complaint Documentation**

- 78. The PIU of the SWRA will document all grievances in both written and electronic forms. The grievance registration form is given in Appendix 8. The grievance registration form. LFP and PIC will be responsible for maintaining a grievance logbook at the local and SCC levels, respectively. The grievance registration forms will be sent by the PIC to the PIU and consolidated monthly by PIU Safeguards Specialist. PIU Safeguards Specialist will analyze these documents through the PIC and include the results in the appropriate semi-annual environmental and social monitoring reports.

<sup>12</sup> [www.adb.org/site/accountability-mechanism/contacts](http://www.adb.org/site/accountability-mechanism/contacts)

## 7. MITIGATION MEASURES DURING CONSTRUCTION

79. Although based on the studies during the construction any land acquisition and involuntary resettlement, physical or economic displacement, or temporary restrictions to land use have not been expected. However, during construction works that the following measures should be applied to eliminate any impacts.
- The construction works shall be carried out after the agricultural season. This will be ensured by the farmers shall be informed through WUA's about the temporary water scarcity problems during the construction period, prior to the construction works.
  - In case temporary work camps are required, construction of worker camps shall be located close to settlement areas but not near sensitive water resources.
  - To reduce dust that will create problems at the residential areas and planted agricultural sites, a dust suppression system is provided that is moistening materials to optimal humidity. Besides that, the construction, spoil and excavation material shall be transported into or from the site by trucks covered with tarpaulin.
  - The Contractor shall consider noise as an environmental constraint, which must be addressed in the planning and execution of the works. He shall take all reasonable measures to reduce noise to a minimum. The construction works will be limited to daytime (8 am to 8 pm) and will be prohibited in weekends.
  - The Contractor shall avoid the use of the agricultural fields during the construction activities. If the public access to the agricultural areas has been limited due to the construction activities the Contractor will provide alternative passages, routes, roads to the public.
  - A traffic management plan will be provided by the Contractor including the routes of transportation; speed arrangements; locations of the sensitive areas like markets, schools, hospitals; and signage, etc. If any damage is given by the Contractor to the public roads or bridges located on the routes the contractor shall repair, recover or compensate it.
  - The Contractor shall adhere to take the necessary procedures to secure the work site to prevent any accidents through construction of temporary fencing around the site in an appropriate height and type.
  - During construction works, the Contractor will only remove reeds and do stripping of vegetation, including trees planted or grown naturally on canal banks and canal beds. If necessary, will do stripping or removing vegetation along the canal. If tree felling is required, permission will be obtained from the local authorities. A countervailing measure could include planting new trees at a location designated by local environmental protection authorities.
  - The contractors have been expected to hire local unemployed people to work as unskilled day labor, temporary during the civil works.
80. Any other preventive measures that might be arisen during the construction is expected to adopted by PIU/PIC with agreement of other stakeholders of the Osmon Canal Subproject.
81. If required any other social concern, shall be tried to be properly solved by the GRG under the Grievance Redress Mechanism (GRM) of the Project which has been formed by the PIU.
82. All project activities will be implemented in accordance with the ADB SPS, if in the course of implementation there are cases of impact on any private legal/illegal property, then all necessary measures will be taken to mitigate them.
83. Land Acquisition and Resettlement Framework (LARF) has been prepared for the whole project Climate Change and Disaster-Resilient Water Resources Sector Project<sup>13</sup>, following ADB policy requirements. The LARF specifies the requirements in regard to future LAR screening/planning/implementation in case of any unanticipated impacts on all project subprojects and overall social safeguards. If any unanticipated involuntary resettlement impacts become apparent during project detailed design stage, PIU/PIC will (i) screen and assess the significance of such impacts and shall share its screening checklists with ADB, ii) update the SDDR and prepare a resettlement plan complying with the LARF prepared for the project.

---

<sup>13</sup>English version of the document is available at <https://www.adb.org/projects/documents/kgz-51081-002-rf>; Russian version of the document is available at <https://www.adb.org/ru/projects/documents/kgz-51081-002-rf>

## **8. INSTITUTIONAL ARRANGEMENTS AND REPORTING**

84. Main institutions involved in the project implementation in terms of safeguards monitoring and reporting are ADB, PIU, PIC, WUAs and Contractor.

### **8.1. ADB**

85. ADB will be the funding agency of the project, including LAR activities except land acquisition costs. In addition to funding, ADB will periodically review project and SDDR implementation status as well as provide clearance for contract awards and the signing/initiation of civil works on the project.

86. Main responsibilities of ADB at loan implementation stage are:

- i) SDDR/LARP approval and endorsement.
- ii) Disclosure of SDDR/LARP.
- iii) ADB reviews and approves semi-annual social monitoring reports, LARP implementation Compliance report (if any).
- iv) ADB issues “no objection” to commence the construction.

### **8.2. SSWR/PIU/PIC**

87. The State Service for Water Recourse (SSWR) under the Ministry of Agriculture is the Executing Agency (EA). As the EA, SSWR has the overall responsibility for project implementation.

88. Main responsibilities of SWR/PIU and PIC at loan implementation stage are:

- i) Selection and mobilization of a design consultant with approved national and international resettlement specialists and inclusion of costs and requirements for resettlement related activities in the tender/contract documents.
- ii) Development of the Action Plan of LARP-related processes.
- iii) Agreeing on key implementing mechanisms on land acquisition and resettlement.
- iv) Engaging Land acquisition and resettlement committee (LARC).
- v) Selection of the Consultant for DMS, Census, Socioeconomic Study (SES) and Valuation; Training on ADB SPS (2009).
- vi) Community Consultations.
- vii) Establish GRM and appoint Focal Persons.
- viii) Approval of the Valuation Report by the relevant authority.
- ix) Assisting in legalization processes.
- x) Disclosure of SDDR/LARP on project website.
- xi) Implementation of LARP.
- xii) Monitoring and reporting on LARP implementation.
- xiii) Preparation of LARP Compliance Report for ADB revision and approval.
- xiv) Handing over LAR impacted subsection for construction.

### **8.3. Project Implementation Consultant**

89. The PIU specialists and PIC Construction Supervisor and social safeguards specialists will be responsible for monitoring social impacts and proper implementation of the various preventive actions and mitigation measures required. This will entail regular site visits to verify that social impacts are under control and appropriate preventive actions and/or mitigation measures have been implemented in accordance with national legislation and ADB SPS.
90. Tasks and responsibilities of PIC at detailed design stage include:
- i) Selection and mobilization of a design sub-consultants and provision it with approved national and international resettlement specialists to ensure inclusion of costs and requirements for resettlement related activities in the tender/contract documents.
  - ii) Assisting PIU in conducting social due diligence activities, SDDR/LARP preparation.
  - iii) Contribute to agreeing on key implementing mechanisms on LAR.
  - iv) Assisting PIU in selection of the sub-consultant(s) for Detailed Measurement Survey (DMS) and Valuation.
  - v) Training on ADB SPS.
  - vi) Hold Community Consultations.
91. At project implementation, PIC also will assist SAWR/PIU to implement LARP and to carry out monitoring and reporting.

### **8.4. WUAs**

92. Any complaints during the subproject implementation period will be registered and addressed by the GRGs. Functioning of GRGs are detailed in the Section 6 above.

### **8.5. Monitoring and reporting**

93. Internal monitoring of the subproject implementation will be carried by PIU in PIC assistance.
94. The objectives of the monitoring are to:
- identify social safeguards related issues, including potential, if any;
  - identify immediate/rapid response methods to mitigate issues identified or potential issues, if any;
  - ensure that the GRM is functioning and grievances, if any, are being addressed timely and effectively.
95. Upon completion of social due diligence based on detailed design PIU will submit final SDDR for Osmon subproject for ADB's review and approval. No civil works can be started until ADB No objection to start civil works in this subproject. Besides, PIU will report overall social safeguards compliance through semiannual safeguards monitoring reports (SSMR). The SDDR and SSMRs will be posted on the ADB and SSWR websites upon approval by ADB.

## **9. CONCLUSIONS AND RECOMMENDATIONS**

96. The set of safeguards related documents (Initial Environmental Examination (IEE), Land Acquisition and Resettlement Framework (LARF), social profiles, and SDDR) have been issued and field investigations have been carried-out under the umbrella of the Climate Change and Disaster-Resilient Water Resources Sector Project for identifying of Project impact on environment and social aspects following the requirements of LARF of the Project.
97. Finalizing main findings and outcomes of conducted social due diligence the following conclusions and recommendations have to be taken into consideration by institutions involved in Project implementation

### **9.1. Conclusions**

98. A social due diligence study of Osmon Subproject has been carried out for identification of any land acquisition and involuntary resettlement, physical or economic displacement, or temporary restrictions to land use based on ADB SPS.
99. The results of this social due diligence study conclude that, as per ADB SPS, the subproject is considered as "Involuntary Resettlement Category C" – subproject. Important findings of the study in connection to social safeguard issues are (i) all construction and rehabilitation works of the Osmon 1&2 Sub-Project will be carried out within the land plots of the existing canal, (ii) there are no structures, houses, shops, any other establishments on the ROWs of the proposed construction and rehabilitation site; (iii) the proposed construction work of the subproject will be implemented on the land only belonging to the Chui Rayon (District) Water Department (RWMD) and does not acquire LAR (iv) there is no possibility of any adverse impact in terms of losing income or livelihood; (v) as a result no dislocation, demolition of houses or structures will be required due to the construction and rehabilitation activities.
100. As the results of the study suggest that the impact of this project does not incur any land acquisition, resettlement or economic displacement. This project can be categorized as "C" for Involuntary Resettlement (IR) impact as per the ADB SPS.
101. In case any claims or complaints are submitted during the project implementation period, an effective and efficient Grievance Redress Mechanism will enhance provision of timely and sensible hearings and facilitate solutions.
102. Social Safeguard Specialist of PIU/PIC will continue to conduct regular monitoring to verify that there are no project impacts caused by the project implementation.
103. The Contractor engaged in construction and rehabilitation works will also consider implementation and monitoring of the following social and gender issues during the construction period specified at their assignments.

### **9.2. Recommendations:**

104. Although no land acquisition and resettlement impacts are expected under the project, the following recommendations are made to ensure steadiness execution of work and adopting mitigation measure to avoid or minimize potential LAR impacts if any and to minimize illegal occupancy in future:
  - Public consultation with local communities and nearby households/residents will be held on regular basis at all stages of project implementation for information dissemination, record any concerns/complaints and prompt resolution of the concerns/complaints within GRM established for the project.

- During the construction PIU, with support of PIC will monitor temporary land use and ensure that in case the additional land plots are required for temporary use during construction activities, the Construction Contractor obtains relevant agreements allowing use of such lands. Moreover, after completion of civil works the lands taken for temporary use (if any) will be restored to their pre project conditions by Construction Contractor and rent fees shall be fully paid to the users of those land plots.
  - If unanticipated irreversible impacts emerge during implementation of project works are due to restriction of access to the land due to contractor activities, it will be immediately reported to the PIU/PIC and contractor will stop the civil work activities in the affected areas until the corrective action plan will be prepared in consultation with ADB safeguards team, complying with the LARF of the project. Nonetheless in such sections the project works will be kept on hold till ADB cleared Correction Action Plan is implemented and confirmed as such.
  - Social and environmental safeguard monitoring will be conducted and the results will be reflected in semiannual safeguards monitoring reports during the construction period and after the civil works are completed in order to make assessment of project impacts and develop mitigation measures for any other negative impacts on lands or local communities and nearby households/residents (if any).
  - It will be ensured that the WUA managers are well consulted on ADB SPS requirements, it will be also confirmed that no new plantations will be allowed or take place within the water protection zone of Osmon canal during the detailed design stage.
105. After the completion of the detailed design, it will be necessary to compare the differences between the components selected for rehabilitation and construction of Osmon Subproject during the feasibility stage and design stage. Thus, during the detailed design phase of the Osmon subproject this SDDR will be updated accordingly.





### Appendix 3. Screening Results for the rehabilitation facilities

No	Component Name	Location	Check List No. Date of Screening	Total Area Screened (Length (km) Area, (ha), etc.)	Potential LAR Impacts
1	Rehabilitation of the canal. Section#1 PK 0+00 to PK 25+40	Iskra	(1) 09/04/2021	2.54 (km)	No LAR impacts expected
2	Rehabilitation of the canal. Section #2 PK25+40 – PK129+76	Iskra/Chui	(1) 09/04/2021	10.45 (km)	No LAR impacts expected
3	Rehabilitation of the canal. Section #3 PK129+90 – PK161+55	Chui	(3) 09/04/2021	3.17 (km)	No LAR impacts expected
4	Rehabilitation of the canal. Section #4 PK162+39- PK207+46	Chui	(3) 09/04/2021	4.52 (km)	No LAR impacts expected
5	Section #5. PK207+46 – PK216+75 – mechanical cleaning	Ak-Beshim	(6) 09/04/2021	0.915 (km)	No LAR impacts expected
6	Construction of a new bridge PK26+65	Sailyk	(9) 17/08/2022	1 (pcs)	No LAR impacts expected
7	Rehabilitation of the overchute at PK162+23 and the pipe on Shamsy River	Chui	(10) 17/08/2022	1 (pcs)	No LAR impacts expected
8	Modernization of emergency discharge at PK216+75	Ak-Beshim	(6) 09/04/2021	1 (pcs)	No LAR impacts expected
9	Modernization of emergency discharge at PK161+20	Ak-Beshim	(6) 09/04/2021	1 (pcs)	No LAR impacts expected
10	R-1 Canal	Sailyk	(7) 17/08/2022	0.966 (km) (pcs)	No LAR impacts expected
11	R-2 Canal	Ak-Beshim	(8) 17/08/2022	0.91 (km)	No LAR impacts expected
12	Feeding Canal	Chui	(4) 09/04/2021	4.025 (km)	No LAR impacts expected

Проект L3746/G0632-KGZ: «Повышение устойчивости водных ресурсов к изменению климата и стихийным бедствиям»

Компонент Проекта: «Повышение потенциала по управлению рисками стихийных бедствий на национальном уровне»  
 Подпроект/объект: реабилитация канала «Ошман»  
 Местоположение (пикет, контур/название участка): с ПК 00+00 по ПК 99+10  
 Дата проведения скрининга: 9 апреля 2021г.

Понятие «Изъятие земли и переселение» независимо от правового статуса в данном контексте включает в себя физическое переселение (перемещение, утрата жилой земельной собственности или крова) и экономического переселения (утрата земельной собственности, имущества, доступа к имуществу, источника дохода или средств к существованию) в результате (i) принудительного приобретения земли, или (ii) наложения принудительного ограничения на использование земли или доступ к установленным законом парковым и другим охраняемым зонам, вне зависимости от того, являются ли такие потери или принудительные ограничения полными или частичными, постоянными или временными.

Контрольный список вопросов по воздействию на вынужденное переселение

№	Возможные последствия вынужденного переселения	Да	Нет	Не известно	Примечания
<b>Вынужденное изъятие земли</b>					
1.	Будет ли изъятие земли?		<input checked="" type="checkbox"/>		
2.	Известны ли места изъятия земли?		<input checked="" type="checkbox"/>		
3.	Известен ли статус собственности и текущее использование земли для изъятия?		<input checked="" type="checkbox"/>		
4.	Будет ли потеря жилья и жилой земли из-за изъятия земли?		<input checked="" type="checkbox"/>		
5.	Будет ли потеряно сельскохозяйственное и другое производственное имущество из-за изъятия земли?		<input checked="" type="checkbox"/>		
6.	Будут ли потери урожая, деревьев и основных средств из-за изъятия земли?		<input checked="" type="checkbox"/>		
7.	Будут ли потери бизнеса в связи с изъятием земли?		<input checked="" type="checkbox"/>		
8.	Будет ли потеря источников дохода и средств к существованию из-за изъятия земли?		<input checked="" type="checkbox"/>		
9.	Будет ли физическое перемещение ПЛ? [ ] Нет [ ] Да Если да, примерно сколько (ПД/ПЛ)?		<input checked="" type="checkbox"/>		
<b>Непреднамеренные ограничения на землепользование или доступ к законным паркам и охраняемым территориям</b>					
10.	Потеряют ли люди доступ к природным ресурсам, общественным объектам и услугам?		<input checked="" type="checkbox"/>		
11.	Если изменится землепользование, окажет ли оно негативное влияние на социально-экономическую деятельность?		<input checked="" type="checkbox"/>		
12.	Будет ли ограничен доступ к земле и ресурсам, принадлежащим общественности или государству?		<input checked="" type="checkbox"/>		
<b>Количественная оценка земли, подлежащей изъятию</b>					
	Предварительный расчёт площади земли, которая потребуется для Проекта? [ ] Нет [ ] Да Если да, примерно сколько? _____ гектар				
<b>Информация о перемещенных лицах:</b>					
	Оценочное число домохозяйств/лиц, которые будут перемещены Проектом? [ ] Нет [ ] Да Если да, примерно сколько?				
	Являются ли кто-либо из них бедными, женщинами-главами домохозяйств или подвержены рискам бедности? [ ] Нет [ ] Да Если да, примерно сколько?				
	Относятся ли кто-либо из перемещенных лиц к группе коренных народов или этнических меньшинств? [ ] Нет [ ] Да Если да, примерно сколько?				

Глава/представитель от Исполнительного агентства  
Дир. Тууского РУБХ  Стрижков В. А.  
 (подпись)

Глава/представитель от Исполнительного агентства  
Директор АВП «Pa-lyne»  Мухоморова И. И.  
 (подпись)

Представитель органа местного самоуправления/АО  
Глава «Алмата» АО  Бордосов Р.  
 (подпись)

Специалист ОРП по социальным защитным мерам  
 К. Жунусбаев  
 (подпись)

Специалист Консультанта (Темелпус) по защитным мерам  
 Н. Кадьралиева  
 (подпись)

Фото участков, которые потенциально могут быть подвержены воздействию (местоположение/название объекта)

Проект L3746/IG0632-KGZ: «Повышение устойчивости водных ресурсов к изменению климата и стихийным бедствиям»

Компонент Проекта: «Повышение потенциала по управлению рисками стихийных бедствий на национальном уровне»  
 Подпроект/объект: реабилитация канала «Ошман»  
 Местоположение (пикет, контур/название участка): с ПК 00+00 по ПК 99+10  
 Дата проведения скрининга: 9 апреля 2021г.

Понятие «Изъятие земли и переселение» независимо от правового статуса в данном контексте включает в себя физическое переселение (перемещение, утрата жилой земельной собственности или крова) и экономического переселения (утрата земельной собственности, имущества, доступа к имуществу, источника дохода или средств к существованию) в результате (i) принудительного приобретения земли, или (ii) наложения принудительного ограничения на использование земли или доступ к установленным законом парковым и другим охраняемым зонам, вне зависимости от того, являются ли такие потери или принудительные ограничения полными или частичными, постоянными или временными.

Контрольный список вопросов по воздействию на вынужденное переселение

№	Возможные последствия вынужденного переселения	Да	Нет	Не известно	Примечания
<b>Вынужденное изъятие земли</b>					
1.	Будет ли изъятие земли?		<input checked="" type="checkbox"/>		
2.	Известны ли места изъятия земли?		<input checked="" type="checkbox"/>		
3.	Известен ли статус собственности и текущее использование земли для изъятия?		<input checked="" type="checkbox"/>		
4.	Будет ли потеря жилья и жилой земли из-за изъятия земли?		<input checked="" type="checkbox"/>		
5.	Будет ли потеряно сельскохозяйственное и другое производственное имущество из-за изъятия земли?		<input checked="" type="checkbox"/>		
6.	Будут ли потери урожая, деревьев и основных средств из-за изъятия земли?		<input checked="" type="checkbox"/>		
7.	Будут ли потери бизнеса в связи с изъятием земли?		<input checked="" type="checkbox"/>		
8.	Будет ли потеря источников дохода и средств к существованию из-за изъятия земли?		<input checked="" type="checkbox"/>		
9.	Будет ли физическое перемещение ПЛ? [ ] Нет [ ] Да Если да, примерно сколько (ПД/ПЛ)?		<input checked="" type="checkbox"/>		
<b>Непреднамеренные ограничения на землепользование или доступ к законным паркам и охраняемым территориям</b>					
10.	Потеряют ли люди доступ к природным ресурсам, общественным объектам и услугам?		<input checked="" type="checkbox"/>		
11.	Если изменится землепользование, окажет ли оно негативное влияние на социально-экономическую деятельность?		<input checked="" type="checkbox"/>		
12.	Будет ли ограничен доступ к земле и ресурсам, принадлежащим общественности или государству?		<input checked="" type="checkbox"/>		
<b>Количественная оценка земли, подлежащей изъятию</b>					
	Предварительный расчёт площади земли, которая потребуется для Проекта? [ ] Нет [ ] Да Если да, примерно сколько? _____ гектар				
<b>Информация о перемещенных лицах:</b>					
	Оценочное число домохозяйств/лиц, которые будут перемещены Проектом? [ ] Нет [ ] Да Если да, примерно сколько?				
	Являются ли кто-либо из них бедными, женщинами-главами домохозяйств или подвержены рискам бедности? [ ] Нет [ ] Да Если да, примерно сколько?				
	Относятся ли кто-либо из перемещенных лиц к группе коренных народов или этнических меньшинств? [ ] Нет [ ] Да Если да, примерно сколько?				

Глава/представитель от Исполнительного агентства  
Дир. Тууского РУБХ  Стрижков В. А.  
 (подпись)

Глава/представитель от Исполнительного агентства  
Директор АБП «Pa-lyne»  Мухомедов У. Б.  
 (подпись)

Представитель органа местного самоуправления/АО  
Глава «Алмата» АО  Бордасов Р.  
 (подпись)

Специалист ОРП по социальным защитным мерам  
 К. Жунусбаев  
 (подпись)

Специалист Консультанта (Темпс) по защитным мерам  
 Н. Кадьралиева  
 (подпись)

Фото участков, которые потенциально могут быть подвержены воздействию (местоположение/название объекта)

Проект L3746/G0632-KGZ: «Повышение устойчивости водных ресурсов к изменению климата и стихийным бедствиям»

Компонент Проекта: «Повышение потенциала по управлению рисками стихийных бедствий на национальном уровне»

Подпроект/объект: реабилитация каньона Релма

Местоположение (пикет, контур/название участка): к ПК 163+80 по 217+30

Дата проведения скрининга: 09.04.2021г.

Понятие «Изъятие земли и переселение» независимо от правового статуса в данном контексте включает в себя физическое переселение (перемещение, утрата жилой земельной собственности или крова) и экономического переселения (утрата земельной собственности, имущества, доступа к имуществу, источника дохода или средств к существованию) в результате (i) принудительного приобретения земли, или (ii) наложения принудительного ограничения на использование земли или доступ к установленным законом парковым и другим охраняемым зонам, вне зависимости от того, являются ли такие потери или принудительные ограничения полными или частичными, постоянными или временными.

Контрольный список вопросов по воздействию на вынужденное переселение

№	Возможные последствия вынужденного переселения	Да	Нет	Не известно	Примечания
<b>Вынужденное изъятие земли</b>					
1.	Будет ли изъятие земли?		<input checked="" type="checkbox"/>		
2.	Известны ли места изъятия земли?		<input checked="" type="checkbox"/>		
3.	Известен ли статус собственности и текущее использование земли для изъятия?		<input checked="" type="checkbox"/>		
4.	Будет ли потеря жилья и жилой земли из-за изъятия земли?		<input checked="" type="checkbox"/>		
5.	Будет ли потеряно сельскохозяйственное и другое производственное имущество из-за изъятия земли?		<input checked="" type="checkbox"/>		
6.	Будут ли потери урожая, деревьев и основных средств из-за изъятия земли?		<input checked="" type="checkbox"/>		
7.	Будут ли потери бизнеса в связи с изъятием земли?		<input checked="" type="checkbox"/>		
8.	Будет ли потеря источников дохода и средств к существованию из-за изъятия земли?		<input checked="" type="checkbox"/>		
9.	Будет ли физическое перемещение ПЛ? [ ] Нет [ ] Да Если да, примерно сколько (ПД/ПЛ)?		<input checked="" type="checkbox"/>		
<b>Непреднамеренные ограничения на землепользование или доступ к законным паркам и охраняемым территориям</b>					
10.	Потеряют ли люди доступ к природным ресурсам, общественным объектам и услугам?		<input checked="" type="checkbox"/>		
11.	Если изменится землепользование, окажет ли оно негативное влияние на социально-экономическую деятельность?		<input checked="" type="checkbox"/>		
12.	Будет ли ограничен доступ к земле и ресурсам, принадлежащим общественности или государству?		<input checked="" type="checkbox"/>		
<b>Количественная оценка земли, подлежащей изъятию</b>					
	Предварительный расчёт площади земли, которая потребуется для Проекта? [ ] Нет [ ] Да Если да, примерно сколько? гектар				
<b>Информация о перемещенных лицах:</b>					
	Оценочное число домохозяйств/лиц, которые будут перемещены Проектом? [ ] Нет [ ] Да Если да, примерно сколько?				
	Являются ли кто-либо из них бедными, женщинами-главами домохозяйств или подвержены рискам бедности? [ ] Нет [ ] Да Если да, примерно сколько?				
	Относятся ли кто-либо из перемещенных лиц к группе коренных народов или этнических меньшинств? [ ] Нет [ ] Да Если да, примерно сколько?				

Глава/представитель от Исполнительного агентства «Агентство по развитию регионов» Алимуратов А.А. (должность)

Глава/представитель от Исполнительного агентства «АВН «Ак-Бешим»» Алимуратов Т.А. (должность)

Представитель органа местного самоуправления АО «Ак-Бешим» Алимуратов Т.А. (должность)

Специалист ОРП по социальным защитным мерам К.Жунусбаев

Специалист Консультанта (Темелсу) по защитным мерам Н.Кадыралиева

Фото участков, которые потенциально могут быть подвержены воздействию (местоположение/название объекта)

Проект L3746/G0632-KGZ: «Повышение устойчивости водных ресурсов к изменению климата и стихийным бедствиям»

Компонент Проекта: «Повышение потенциала по управлению рисками стихийных бедствий на национальном уровне»

Подпроект/объект: реабилитация канала Веман

Местоположение (ликет, контур/название участка): контур 50-лет Киргизии

Дата проведения скрининга: « 9 » « 04 » 2021г.

Понятие «Изъятие земли и переселение» независимо от правового статуса в данном контексте включает в себя физическое переселение (перемещение, утрата жилой земельной собственности или крова) и экономического переселения (утрата земельной собственности, имущества, доступа к имуществу, источника дохода или средств к существованию) в результате (i) принудительного приобретения земли, или (ii) наложения принудительного ограничения на использование земли или доступ к установленным законом парковым и другим охраняемым зонам, вне зависимости от того, являются ли такие потери или принудительные ограничения полными или частичными, постоянными или временными.

Контрольный список вопросов по воздействию на вынужденное переселение

№	Возможные последствия вынужденного переселения	Да	Нет	Не известно	Примечания
<b>Вынужденное изъятие земли</b>					
1.	Будет ли изъятие земли?		<input checked="" type="checkbox"/>		
2.	Известны ли места изъятия земли?		<input checked="" type="checkbox"/>		
3.	Известен ли статус собственности и текущее использование земли для изъятия?		<input checked="" type="checkbox"/>		
4.	Будет ли потеря жилья и жилой земли из-за изъятия земли?		<input checked="" type="checkbox"/>		
5.	Будет ли потеряно сельскохозяйственное и другое производственное имущество из-за изъятия земли?		<input checked="" type="checkbox"/>		
6.	Будут ли потери урожая, деревьев и основных средств из-за изъятия земли?		<input checked="" type="checkbox"/>		
7.	Будут ли потери бизнеса в связи с изъятием земли?		<input checked="" type="checkbox"/>		
8.	Будет ли потеря источников дохода и средств к существованию из-за изъятия земли?		<input checked="" type="checkbox"/>		
9.	Будет ли физическое перемещение ПЛ? <input type="checkbox"/> Нет <input type="checkbox"/> Да Если да, примерно сколько (ПД/ПЛ)?		<input checked="" type="checkbox"/>		
<b>Непреднамеренные ограничения на землепользование или доступ к законным паркам и охраняемым территориям</b>					
10.	Потеряют ли люди доступ к природным ресурсам, общественным объектам и услугам?		<input checked="" type="checkbox"/>		
11.	Если изменится землепользование, окажет ли оно негативное влияние на социально-экономическую деятельность?		<input checked="" type="checkbox"/>		
12.	Будет ли ограничен доступ к земле и ресурсам, принадлежащим общественности или государству?		<input checked="" type="checkbox"/>		
<b>Количественная оценка земли, подлежащей изъятию</b>					
	Предварительный расчёт площади земли, которая потребуется для Проекта? <input type="checkbox"/> Нет <input type="checkbox"/> Да Если да, примерно сколько? гектар		<input checked="" type="checkbox"/>		
<b>Информация о перемещенных лицах:</b>					
	Оценочное число домохозяйств/лиц, которые будут перемещены Проектом? <input type="checkbox"/> Нет <input type="checkbox"/> Да Если да, примерно сколько?		<input checked="" type="checkbox"/>		
	Являются ли кто-либо из них бедными, женщинами-главами домохозяйства или подвержены рискам бедности? <input type="checkbox"/> Нет <input type="checkbox"/> Да Если да, примерно сколько?		<input checked="" type="checkbox"/>		
	Относятся ли кто-либо из перемещенных лиц к группе коренных народов или этнических меньшинств? <input type="checkbox"/> Нет <input type="checkbox"/> Да Если да, примерно сколько?		<input checked="" type="checkbox"/>		

Глава/представитель от Исполнительного агентства

Чиркеев Р.В.В.



Алиев В.И.А.

(подпись)

Глава/представитель от Исполнительного агентства

«Ремонт» АКЦ



Муром уулу Бакеев

(подпись)

Представитель органа местного самоуправления/АО

«Самал» АО

Специалист ОРП по социальным защитным мерам

Жунусбаев Т.Б.В.

К.Жунусбаев

Специалист Консультанта (Темелсу) по защитным мерам

Н.Кадьяралиева

Фото участков, которые потенциально могут быть подвержены воздействию (местоположение/название объекта)

Проект L3746/G0632-KGZ: «Повышение устойчивости водных ресурсов к изменению климата и стихийным бедствиям»

Компонент Проекта: «Повышение потенциала по управлению рисками стихийных бедствий на национальном уровне»

Подпроект/объект: гражданская школа «Асыл» ПК 163 + 80

Местоположение (пикет, контур/название участка): район РВ-прямой (подметельской)

Дата проведения скрининга: 9.04.2021г.

Понятие «Изъятие земли и переселение» независимо от правового статуса в данном контексте включает в себя физическое переселение (перемещение, утрата жилой земельной собственности или крова) и экономического переселения (утрата земельной собственности, имущества, доступа к имуществу, источника дохода или средств к существованию) в результате (i) принудительного приобретения земли, или (ii) наложения принудительного ограничения на использование земли или доступ к установленным законом парковым и другим охраняемым зонам, вне зависимости от того, являются ли такие потери или принудительные ограничения полными или частичными, постоянными или временными.

Контрольный список вопросов по воздействию на вынужденное переселение

№	Возможные последствия вынужденного переселения	Да	Нет	Не известно	Примечания
<b>Вынужденное изъятие земли</b>					
1.	Будет ли изъятие земли?		<input checked="" type="checkbox"/>		
2.	Известны ли места изъятия земли?		<input checked="" type="checkbox"/>		
3.	Известен ли статус собственности и текущее использование земли для изъятия?		<input checked="" type="checkbox"/>		
4.	Будет ли потеря жилья и жилой земли из-за изъятия земли?		<input checked="" type="checkbox"/>		
5.	Будет ли потеряно сельскохозяйственное и другое производственное имущество из-за изъятия земли?		<input checked="" type="checkbox"/>		
6.	Будут ли потери урожая, деревьев и основных средств из-за изъятия земли?		<input checked="" type="checkbox"/>		
7.	Будут ли потери бизнеса в связи с изъятием земли?		<input checked="" type="checkbox"/>		
8.	Будет ли потеря источников дохода и средств к существованию из-за изъятия земли?		<input checked="" type="checkbox"/>		
9.	Будет ли физическое перемещение ПП? <input type="checkbox"/> Нет <input type="checkbox"/> Да Если да, примерно сколько (ПД/ПЛ)?		<input checked="" type="checkbox"/>		
<b>Непреднамеренные ограничения на землепользование или доступ к законным паркам и охраняемым территориям</b>					
10.	Потеряют ли люди доступ к природным ресурсам, общественным объектам и услугам?		<input checked="" type="checkbox"/>		
11.	Если изменится землепользование, окажет ли оно негативное влияние на социально-экономическую деятельность?		<input checked="" type="checkbox"/>		
12.	Будет ли ограничен доступ к земле и ресурсам, принадлежащим общественности или государству?		<input checked="" type="checkbox"/>		
<b>Количественная оценка земли, подлежащей изъятию</b>					
	Предварительный расчёт площади земли, которая потребуется для Проекта? <input type="checkbox"/> Нет <input type="checkbox"/> Да Если да, примерно сколько? _____ гектар		<input checked="" type="checkbox"/>		
<b>Информация о перемещенных лицах:</b>					
	Оценочное число домохозяйств/лиц, которые будут перемещены Проектом? <input type="checkbox"/> Нет <input type="checkbox"/> Да Если да, примерно сколько?		<input checked="" type="checkbox"/>		
	Являются ли кто-либо из них бедными, женщинами-главами домохозяйств или подвержены рискам бедности? <input type="checkbox"/> Нет <input type="checkbox"/> Да Если да, примерно сколько?		<input checked="" type="checkbox"/>		
	Относятся ли кто-либо из перемещенных лиц к группе коренных народов или этнических меньшинств? <input type="checkbox"/> Нет <input type="checkbox"/> Да Если да, примерно сколько?		<input checked="" type="checkbox"/>		

Глава/представитель от Исполнительного агентства Дир. Буйского РЭВХ Султанов (должность) Жомартов #1

Глава/представитель от Исполнительного агентства АВП "Карагы-Ана" Абдураманов М. (должность)

Представитель органа местного самоуправления/АО Жура Тенгис У. У. (должность)

Специалист ОРП по социальным защитным мерам К. Жунусбаев

Специалист Консультанта (Темпс) по защитным мерам Н. Кадыралиева

Фото участков, которые потенциально могут быть подвержены воздействию (местоположение/название объекта)

Проект L3746/G0632-KGZ: «Повышение устойчивости водных ресурсов к изменению климата и стихийным бедствиям»

Компонент Проекта: «Повышение потенциала по управлению рисками стихийных бедствий на национальном уровне»  
 Подпроект/объект: реабилитация канала Омской РК 129+90  
 Местоположение (пикет, контур/название участка): канал Подпутьевский (10)  
 Дата проведения скрининга: 09.09.2021г.

Понятие «Изъятие земли и переселение» независимо от правового статуса в данном контексте включает в себя физическое переселение (перемещение, утрата жилой земельной собственности или крова) и экономического переселения (утрата земельной собственности, имущества, доступа к имуществу, источника дохода или средств к существованию) в результате (i) принудительного приобретения земли, или (ii) наложения принудительного ограничения на использование земли или доступ к установленным законом парковым и другим охраняемым зонам, вне зависимости от того, являются ли такие потери или принудительные ограничения полными или частичными, постоянными или временными.

Контрольный список вопросов по воздействию на вынужденное переселение

№	Возможные последствия вынужденного переселения	Да	Нет	Не известно	Примечания
<b>Вынужденное изъятие земли</b>					
1.	Будет ли изъятие земли?		<input checked="" type="checkbox"/>		
2.	Известны ли места изъятия земли?		<input checked="" type="checkbox"/>		
3.	Известен ли статус собственности и текущее использование земли для изъятия?		<input checked="" type="checkbox"/>		
4.	Будет ли потеря жилья и жилой земли из-за изъятия земли?		<input checked="" type="checkbox"/>		
5.	Будет ли потеряно сельскохозяйственное и другое производственное имущество из-за изъятия земли?		<input checked="" type="checkbox"/>		
6.	Будут ли потери урожая, деревьев и основных средств из-за изъятия земли?		<input checked="" type="checkbox"/>		
7.	Будут ли потери бизнеса в связи с изъятием земли?		<input checked="" type="checkbox"/>		
8.	Будет ли потеря источников дохода и средств к существованию из-за изъятия земли?		<input checked="" type="checkbox"/>		
9.	Будет ли физическое перемещение ПЛ? <input type="checkbox"/> Нет <input type="checkbox"/> Да Если да, примерно сколько (ПД/ПЛ)?		<input checked="" type="checkbox"/>		
<b>Непреднамеренные ограничения на землепользование или доступ к законным паркам и охраняемым территориям</b>					
10.	Потеряют ли люди доступ к природным ресурсам, общественным объектам и услугам?		<input checked="" type="checkbox"/>		
11.	Если изменится землепользование, окажет ли оно негативное влияние на социально-экономическую деятельность?		<input checked="" type="checkbox"/>		
12.	Будет ли ограничен доступ к земле и ресурсам, принадлежащим общественности или государству?		<input checked="" type="checkbox"/>		
<b>Количественная оценка земли, подлежащей изъятию</b>					
	Предварительный расчёт площади земли, которая потребуется для Проекта? <input type="checkbox"/> Нет <input type="checkbox"/> Да Если да, примерно сколько? гектар				
<b>Информация о перемещенных лицах:</b>					
	Оценочное число домохозяйств/лиц, которые будут перемещены Проектом? <input type="checkbox"/> Нет <input type="checkbox"/> Да Если да, примерно сколько?				
	Являются ли кто-либо из них бедными, женщинами-главами домохозяйств или подвержены рискам бедности? <input type="checkbox"/> Нет <input type="checkbox"/> Да Если да, примерно сколько?				
	Относятся ли кто-либо из перемещенных лиц к группе коренных народов или этнических меньшинств? <input type="checkbox"/> Нет <input type="checkbox"/> Да Если да, примерно сколько?				

Глава/представитель от Исполнительного агентства Дир. Куиского РУВХ Тюмощев Н.А.  
 Глава/представитель от Исполнительного агентства АВП "Каракул-Ава" Абушкассиев М.Ф.  
 Представитель органа местного самоуправления/АО Чуи Темшица Ч.У.  
 Специалист ОРП по социальным защитным мерам К.Жунусбаев  
 Специалист Консультанта (Темелсу) по защитным мерам Н.Кадыралиева

Фото участков, которые потенциально могут быть подвержены воздействию (местоположение/название объекта)

Проект L3746/G0632-KGZ: «Повышение устойчивости водных ресурсов к изменению климата и стихийным бедствиям»

Компонент Проекта: «Повышение потенциала по управлению рисками стихийных бедствий на национальном уровне»

Подпроект/объект: подпроект «Осмон», межхозяйственный канал

Местоположение (пикет, контур/название участок) Канал Р-1, ПК

Дата проведения скрининга: «14» августа 2022 г.

Понятие «Изъятие земли и переселение» независимо от правового статуса в данном контексте включает в себя физическое переселение (перемещение, утрата жилой земельной собственности или крова) и экономического переселения (утрата земельной собственности, имущества, доступа к имуществу, источника дохода или средств к существованию) в результате (i) принудительного приобретения земли, или (ii) наложения принудительного ограничения на использование земли или доступ к установленным законом парковым и другим охраняемым зонам, вне зависимости от того, являются ли такие потери или принудительные ограничения полными или частичными, постоянными или временными.

Контрольный список вопросов по воздействию на вынужденное переселение

№	Возможные последствия вынужденного переселения	Да	Нет	Не известно	Примечания
<b>Вынужденное изъятие земли</b>					
1.	Будет ли изъятие земли?		<input checked="" type="checkbox"/>		
2.	Известны ли места изъятия земли?		<input checked="" type="checkbox"/>		
3.	Известен ли статус собственности и текущее использование земли для изъятия?		<input checked="" type="checkbox"/>		
4.	Будет ли потеря жилья и жилой земли из-за изъятия земли?		<input checked="" type="checkbox"/>		
5.	Будет ли потеряно сельскохозяйственное и другое производственное имущество из-за изъятия земли?		<input checked="" type="checkbox"/>		
6.	Будут ли потери урожая, деревьев и основных средств из-за изъятия земли?		<input checked="" type="checkbox"/>		
7.	Будут ли потери бизнеса в связи с изъятием земли?		<input checked="" type="checkbox"/>		
8.	Будет ли потеря источников дохода и средств к существованию из-за изъятия земли?		<input checked="" type="checkbox"/>		
9.	Будет ли физическое перемещение ПП? <input type="checkbox"/> Нет <input type="checkbox"/> Да Если да, примерно сколько (ПД/ПЛ)?		<input checked="" type="checkbox"/>		
<b>Непреднамеренные ограничения на землепользование или доступ к законным паркам и охраняемым территориям</b>					
10.	Потеряют ли люди доступ к природным ресурсам, общественным объектам и услугам?		<input checked="" type="checkbox"/>		
11.	Если изменится землепользование, окажет ли оно негативное влияние на социально-экономическую деятельность?		<input checked="" type="checkbox"/>		
12.	Будет ли ограничен доступ к земле и ресурсам, принадлежащим общественности или государству?		<input checked="" type="checkbox"/>		
<b>Количественная оценка земли, подлежащей изъятию</b>					
	Предварительный расчёт площади земли, которая потребуется для Проекта? <input checked="" type="checkbox"/> Нет <input type="checkbox"/> Да Если да, примерно сколько? _____ гектар				
<b>Информация о перемещенных лицах:</b>					
	Оценочное число домохозяйств/лиц, которые будут перемещены Проектом? <input checked="" type="checkbox"/> Нет <input type="checkbox"/> Да Если да, примерно сколько?				
	Являются ли кто-либо из них бедными, женщинами-главами домохозяйств или подвержены рискам бедности? <input checked="" type="checkbox"/> Нет <input type="checkbox"/> Да Если да, примерно сколько?				
	Относятся ли кто-либо из перемещенных лиц к группе коренных народов или этнических меньшинств? <input checked="" type="checkbox"/> Нет <input type="checkbox"/> Да Если да, примерно сколько?				

Глава/Представитель от АО  (подпись) Усуббек У. Марипов (полное)

Глава/представитель от РУВХ Исата Садырбеков А.О. (подпись)

Глава/представитель от наим. Чүйского РУВХ (подпись) Долматов К.К. (полное)

Специалист ОРП по социальным защитным мерам  (подпись) К.Жунусбаев

Специалист КРП (Темелсу) по защитным мерам  (подпись) Н.Кыдыралиева

Компонент Проекта: «Повышение потенциала по управлению рисками стихийных бедствий на национальном уровне»

Подпроект/объект: подпроект «Осмон», межхозяйственный канал

Местоположение (пикет, контур/название участок) Канал Р-2, ПК 207+46 до ПК 216+70

Дата проведения скрининга: «17» августа 2022 г.

Понятие «Изъятие земли и переселение» независимо от правового статуса в данном контексте включает в себя физическое переселение (перемещение, утрата жилой земельной собственности или крова) и экономического переселения (утрата земельной собственности, имущества, доступа к имуществу, источника дохода или средств к существованию) в результате (i) принудительного приобретения земли, или (ii) наложения принудительного ограничения на использование земли или доступ к установленным законом парковым и другим охраняемым зонам, вне зависимости от того, являются ли такие потери или принудительные ограничения полными или частичными, постоянными или временными.

Контрольный список вопросов по воздействию на вынужденное переселение

№	Возможные последствия вынужденного переселения	Да	Нет	Не известно	Примечания
<b>Вынужденное изъятие земли</b>					
13.	Будет ли изъятие земли?		<input checked="" type="checkbox"/>		
14.	Известны ли места изъятия земли?		<input checked="" type="checkbox"/>		
15.	Известен ли статус собственности и текущее использование земли для изъятия?		<input checked="" type="checkbox"/>		
16.	Будет ли потеря жилья и жилой земли из-за изъятия земли?		<input checked="" type="checkbox"/>		
17.	Будет ли потеряно сельскохозяйственное и другое производственное имущество из-за изъятия земли?		<input checked="" type="checkbox"/>		
18.	Будут ли потери урожая, деревьев и основных средств из-за изъятия земли?		<input checked="" type="checkbox"/>		
19.	Будут ли потери бизнеса в связи с изъятием земли?		<input checked="" type="checkbox"/>		
20.	Будет ли потеря источников дохода и средств к существованию из-за изъятия земли?		<input checked="" type="checkbox"/>		
21.	Будет ли физическое перемещение ПП? <input type="checkbox"/> Да <input checked="" type="checkbox"/> Нет <input type="checkbox"/> Да Если да, примерно сколько (ПД/ПЛ)?		<input checked="" type="checkbox"/>		
<b>Непреднамеренные ограничения на землепользование или доступ к законным паркам и охраняемым территориям</b>					
22.	Потеряют ли люди доступ к природным ресурсам, общественным объектам и услугам?		<input checked="" type="checkbox"/>		
23.	Если изменится землепользование, окажет ли оно негативное влияние на социально-экономическую деятельность?		<input checked="" type="checkbox"/>		
24.	Будет ли ограничен доступ к земле и ресурсам, принадлежащим общественности или государству?		<input checked="" type="checkbox"/>		
<b>Количественная оценка земли, подлежащей изъятию</b>					
	Предварительный расчёт площади земли, которая потребуется для Проекта? <input checked="" type="checkbox"/> Нет <input type="checkbox"/> Да				
	Если да, примерно сколько? _____ гектар				
<b>Информация о перемещенных лицах:</b>					
	Оценочное число домохозяйств/лиц, которые будут перемещены Проектом? <input checked="" type="checkbox"/> Нет <input type="checkbox"/> Да				
	Если да, примерно сколько? _____				
	Являются ли кто-либо из них бедными, женщинами-главами домохозяйств или подвержены рискам бедности? <input checked="" type="checkbox"/> Нет <input type="checkbox"/> Да				
	Если да, примерно сколько? _____				
	Относятся ли кто-либо из перемещенных лиц к группе коренных народов или этнических меньшинств? <input checked="" type="checkbox"/> Нет <input type="checkbox"/> Да				
	Если да, примерно сколько? _____				

Глава/Представитель от АО

(подпись)

Абдогасуев Б.М.

Глава/представитель от

РУВХ

(подпись)

Догомбетов К.Р.

Специалист ОРП по социальным защитным мерам

(подпись)

К.Жунусбаев

Специалист КРП (Темелсу) по защитным мерам

(подпись)

Н.Кыдыралыева

Проект L3746/G0632-KGZ: «Повышение устойчивости водных ресурсов к изменению климата и стихийным бедствиям»

Компонент Проекта: «Повышение потенциала по управлению рисками стихийных бедствий на национальном уровне»

Подпроект/объект: подпроект «Осмон», межхозяйственный канал

Местоположение (пикет, контур/название участок) Строительство нового моста ПК 26+65

Дата проведения скрининга: «17» августа 2022 г.

Понятие «Изъятие земли и переселение» независимо от правового статуса в данном контексте включает в себя физическое переселение (перемещение, утрата жилой земельной собственности или крова) и экономического переселения (утрата земельной собственности, имущества, доступа к имуществу, источника дохода или средств к существованию) в результате (i) принудительного приобретения земли, или (ii) наложения принудительного ограничения на использование земли или доступ к установленным законом парковым и другим охраняемым зонам, вне зависимости от того, являются ли такие потери или принудительные ограничения полными или частичными, постоянными или временными.

Контрольный список вопросов по воздействию на вынужденное переселение

№	Возможные последствия вынужденного переселения	Да	Нет	Не известно	Примечания
<b>Вынужденное изъятие земли</b>					
25.	Будет ли изъятие земли?		<input checked="" type="checkbox"/>		
26.	Известны ли места изъятия земли?		<input checked="" type="checkbox"/>		
27.	Известен ли статус собственности и текущее использование земли для изъятия?		<input checked="" type="checkbox"/>		
28.	Будет ли потеря жилья и жилой земли из-за изъятия земли?		<input checked="" type="checkbox"/>		
29.	Будет ли потеря сельскохозяйственное и другое производственное имущество из-за изъятия земли?		<input checked="" type="checkbox"/>		
30.	Будут ли потери урожая, деревьев и основных средств из-за изъятия земли?		<input checked="" type="checkbox"/>		
31.	Будут ли потери бизнеса в связи с изъятием земли?		<input checked="" type="checkbox"/>		
32.	Будет ли потеря источников дохода и средств к существованию из-за изъятия земли?		<input checked="" type="checkbox"/>		
33.	Будет ли физическое перемещение ПП? <input type="checkbox"/> Нет <input type="checkbox"/> Да Если да, примерно сколько (ПД/ПЛ)?		<input checked="" type="checkbox"/>		
<b>Непреднамеренные ограничения на землепользование или доступ к законным паркам и охраняемым территориям</b>					
34.	Потеряют ли люди доступ к природным ресурсам, общественным объектам и услугам?		<input checked="" type="checkbox"/>		
35.	Если изменится землепользование, окажет ли оно негативное влияние на социально-экономическую деятельность?		<input checked="" type="checkbox"/>		
36.	Будет ли ограничен доступ к земле и ресурсам, принадлежащим общественности или государству?		<input checked="" type="checkbox"/>		
<b>Количественная оценка земли, подлежащей изъятию</b>					
	Предварительный расчёт площади земли, которая потребуется для Проекта?	<input checked="" type="checkbox"/>	Нет <input type="checkbox"/>	Да <input type="checkbox"/>	
	Если да, примерно сколько? _____ гектар				
<b>Информация о перемещенных лицах:</b>					
	Оценочное число домохозяйств/лиц, которые будут перемещены Проектом?	<input checked="" type="checkbox"/>	Нет <input type="checkbox"/>	Да <input type="checkbox"/>	
	Если да, примерно сколько? _____				
	Являются ли кто-либо из них бедными, женщинами-главами домохозяйств или подвержены рискам бедности?	<input checked="" type="checkbox"/>	Нет <input type="checkbox"/>	Да <input type="checkbox"/>	
	Если да, примерно сколько? _____				
	Относятся ли кто-либо из перемещенных лиц к группе коренных народов или этнических меньшинств?	<input checked="" type="checkbox"/>	Нет <input type="checkbox"/>	Да <input type="checkbox"/>	
	Если да, примерно сколько? _____				

Глава/Представитель от АО



(подпись)

Усубов, У. Мирман  
Ф.И.О.

Глава/представитель от РУВХ



(подпись)

Мирман, С. С. Yusubov  
Ф.И.О.

Специалист ОРП по социальным защитным мерам

(подпись)

К. Жунусбаев

Специалист КРП (Темелсу) по защитным мерам

(подпись)

Н. Кыдыралиева

Компонент Проекта: «Повышение потенциала по управлению рисками стихийных бедствий на национальном уровне»

Подпроект/объект: подпроект «Осмон», межхозяйственный канал

Местоположение (пикет, контур/название участок) Реабилитация сепедеука и трубы на р. Шамши ПК 162+23

Дата проведения скрининга: «17» августа 2022 г.

Понятие «Изъятие земли и переселение» независимо от правового статуса в данном контексте включает в себя физическое переселение (перемещение, утрата жилой земельной собственности или крова) и экономического переселения (утрата земельной собственности, имущества, доступа к имуществу, источника дохода или средств к существованию) в результате (i) принудительного приобретения земли, или (ii) наложения принудительного ограничения на использование земли или доступ к установленным законом парковым и другим охраняемым зонам, вне зависимости от того, являются ли такие потери или принудительные ограничения полными или частичными, постоянными или временными.

Контрольный список вопросов по воздействию на вынужденное переселение

№	Возможные последствия вынужденного переселения	Да	Нет	Не известно	Примечания
<b>Вынужденное изъятие земли</b>					
37.	Будет ли изъятие земли?		<input checked="" type="checkbox"/>		
38.	Известны ли места изъятия земли?		<input checked="" type="checkbox"/>		
39.	Известен ли статус собственности и текущее использование земли для изъятия?		<input checked="" type="checkbox"/>		
40.	Будет ли потеря жилья и жилой земли из-за изъятия земли?		<input checked="" type="checkbox"/>		
41.	Будет ли потеряно сельскохозяйственное и другое производственное имущество из-за изъятия земли?		<input checked="" type="checkbox"/>		
42.	Будут ли потери урожая, деревьев и основных средств из-за изъятия земли?		<input checked="" type="checkbox"/>		
43.	Будут ли потери бизнеса в связи с изъятием земли?		<input checked="" type="checkbox"/>		
44.	Будет ли потеря источников дохода и средств к существованию из-за изъятия земли?		<input checked="" type="checkbox"/>		
45.	Будет ли физическое перемещение ПП? <input type="checkbox"/> Нет <input type="checkbox"/> Да Если да, примерно сколько (ПД/ГП)?		<input checked="" type="checkbox"/>		
<b>Непреднамеренные ограничения на землепользование или доступ к законным паркам и охраняемым территориям</b>					
46.	Потеряют ли люди доступ к природным ресурсам, общественным объектам и услугам?		<input checked="" type="checkbox"/>		
47.	Если изменится землепользование, окажет ли оно негативное влияние на социально-экономическую деятельность?		<input checked="" type="checkbox"/>		
48.	Будет ли ограничен доступ к земле и ресурсам, принадлежащим общественности или государству?		<input checked="" type="checkbox"/>		
<b>Количественная оценка земли, подлежащей изъятию</b>					
	Предварительный расчёт площади земли, которая потребуется для Проекта? <input checked="" type="checkbox"/> Нет <input type="checkbox"/> Да Если да, примерно сколько? _____ гектар				
<b>Информация о перемещенных лицах:</b>					
	Оценочное число домохозяйств/лиц, которые будут перемещены Проектом? <input checked="" type="checkbox"/> Нет <input type="checkbox"/> Да Если да, примерно сколько? _____				
	Являются ли кто-либо из них бедными, женщинами-главами домохозяйств или подвержены рискам бедности? <input checked="" type="checkbox"/> Нет <input type="checkbox"/> Да Если да, примерно сколько? _____				
	Относятся ли кто-либо из перемещенных лиц к группе коренных народов или этнических меньшинств? <input checked="" type="checkbox"/> Нет <input type="checkbox"/> Да Если да, примерно сколько? _____				

Глава/Представитель от АО

(подпись)

*Султаматов С.М.*

Глава/представитель от

РУВХ

(должность)

*Курманов Чурмош Н/Ө*

(подпись)

*Дюлобаев Р.К.*

Специалист ОРП по социальным защитным мерам

(подпись)

*К.Жунусбаев*

Специалист КРП (Темелсу) по защитным мерам

(подпись)

*Н.Кыдыралиева*

Appendix 4. PC date announcement, information brochure, PC Minutes of meeting, PC Participant List

DEAR RESIDENTS of  
Chui Rayon, Chui Oblast  
On June 10, 2021, at 10:00, in the meeting room of the Chui Regional State Administration  
**PUBLIC CONSULTATION**  
will be organized on Environmental Impact Assessment and Social Issues  
for the Osmon Canal subproject implemented within the framework of the project to increase  
the resilience "Water Resilience to Climate Change and Natural Disasters Project"

**10** СЛОВО  
КЫРГЫЗСТАНА

11 июн 2021 жыл

## **УРМАТТУУ ЖАРАНДАР!**

**2021-жылдын 10-июнунда саат 10.00до**  
Чүй райондук мамлекеттик администрациясынын  
имаратындагы жыйындар залында  
Дареги: Чүй айылы, Ибраимов көчөсү, №33  
"Суу ресурстарынын климаттын өзгөрүшүнө жана  
табигый кырсыктарга туруктуулугун жогорулатуу"  
долбоорунун алкагында "Осмон" каналындагы чакан  
долбоорчосунун  
айлана-чөйрөгө тийгизген таасирин баалоо жана  
социалдык маселелер туралуу

**КООМДУК УГУУ өткөрүлөт**

## **УВАЖАЕМЫЕ ЖИТЕЛИ**

**Чуйского района Чуйской области!**

**10 июня 2021 года в 10.00 в зале заседаний Чуйской  
районной госадминистрации состоится**

### **ОБЩЕСТВЕННЫЕ СЛУШАНИЯ**

**по оценке воздействия на окружающую среду и  
социальным вопросам по подпроекту для канала  
"Осмон", реализуемому в рамках проекта "Повышение  
устойчивости водных ресурсов к изменению климата и  
стихийным бедствиям".**

- Output 1: US\$ 23.66 million (54%)
- Output 2: US\$ 2.70 million (6%)
- Output 3: US\$ 17.24 million (40%)

### Responsibilities of WUAs and Farmers

As main project beneficiaries, the WUAs and the farmers will have the following responsibilities during project implementation:

- Adopting and implementing measures to strengthen institutional capacity of WUA by forming water users' groups (WUGs) at lower canal level and having at least 20% of elected members in WUA organs to be female;
- Effectively participating in identification and priority ranking of civil works aimed at improving and protecting irrigation infrastructure;
- Actively participating in developing and implementing a joint irrigation system management plan together with RVK;
- Willing to contribute towards the investment costs of the civil works aimed at improving and protecting on-farm canals, preferably by undertaking these civil works themselves through community contracting;
- Establishing and operating demonstration plots and comparative field trials to be managed by male and female farmers aimed at introducing and promoting new high-value crops as well as improved crop varieties, cultural practices, irrigation scheduling and water-saving technologies; and
- Actively participating in training and other capacity development activities, including farmers' field days.



### Expected Project Results and Outcomes

The expected results and outcomes of the successful implementation of the project are as follows:

#### Output 1:

- Improved availability of irrigation water due to reduced water losses, improved regulation and newly constructed offtakes and on-farm canals;
- Improved protection of irrigation infrastructure due to rehabilitation and construction of existing and new mudflow crossing structures; and
- Enhanced WUA capacity to organise and execute civil works aimed at modernising on-farm system.

#### Output 2:

- Improved management, operation and maintenance of entire irrigation system;
- Strengthened capacity of WUAs with improved representation and involvement of female farmers;
- More efficient use of supplied irrigation water at field level;
- Improved capacity of male and female farmers related to irrigation agronomy; and
- Higher crop yields and cash incomes for male and female farmers.

#### Output 3:

- Enhanced institutional and technical capacity of Emergency Response Centres to undertake preventative and rehabilitation works;
- Improved collection of (real-time) water flow data; and
- Improved early flood warning capacity.

### Contact Us

State Authority for Water Resources  
 Project Implementation Unit – CCDRWRSP  
 317/4a, A. Toktonaliev Street, Bishkek 720055  
 Tel: (+996 312) 561 637  
 Email: [ccd-rwrsp@water.gov.kg](mailto:ccd-rwrsp@water.gov.kg)

Project Implementation Consultant  
 8/1, Isanova Street, Bishkek 720017  
 Tel: (+996 312) 314 218  
 Email: [kccdrp@gmail.com](mailto:kccdrp@gmail.com)



## Climate Change and Disaster-Resilient Water Resources Sector Project



## Introduction

The main aim of the Climate Change and Disaster-Resilient Water Resources Sector Project is to reduce the significant threats to irrigation infrastructure and losses to agriculture in Kyrgyzstan due to extreme weather events by strengthening the resilience of the irrigation sector against the effects of climate change and disasters caused by mudflows, floods, landslides through:

- Modernisation and protection of irrigation infrastructure
- Improvement of management of irrigation infrastructure
- Enhancement of agricultural and field-level water management
- Strengthening of disaster risk management capacity



## Project Outputs

The Project has the following three outputs with corresponding interventions:

### Output 1: Irrigation Infrastructure Protected and Modernised

- Upgrade and construct higher- and lower-level canals and associated infrastructure (e.g. protective mudflow crossing structures, cross-regulators and offakes)
- Participatory planning, design and management process involving the SAWR, WUAs and other key stakeholders to ensure equitable and sustainable outcomes
- Community-based contracting to be piloted for lower-level canal modernisation in Pravaya-Vetka subproject located in Jalalabad Oblast and expanded to other subprojects if successful

### Output 2: Irrigation System and Agricultural Land Management Enhanced

- Reorganise and strengthen institutional capacity of WUAs for more effective organisation
- Develop and implement joint SAWR–WUA irrigation system management plans, including water delivery scheduling and O&M financing
- Strengthen capacity of SAWR representatives and WUAs on effective and resilient irrigation system management
- Develop and implement WUA-specific and gender-responsive agriculture and field-level water management plans, including irrigation scheduling, cropping patterns, irrigation agronomy and cultural practices
- Capacity building for farmers and community members, including women, through provision of training, establishment of comparative field trials and organisation of farmer field days



### Output 3: National Disaster Risk Management Capacity Improved

- Procurement of heavy machinery and specialist equipment for preventive and rehabilitation works (e.g. excavators, bulldozers and cranes) to be installed in Northern and Southern Emergency Response Centres (ERCs)
- Enhancement of the ERCs' asset management and capacity building on disaster risk management to undertake preventive and rehabilitation works more efficiently
- Installation of hydrological posts for KyrgyzHydromet at about 20 sites in the subproject's target areas and

information system for enhanced data collection, processing, and flood warning will be pilot tested for improved efficiency and accuracy

## Project Implementation

The project executing agencies are:

- State Agency for Water Resources (SAWR) for Output 1 and 2; and
- Ministry of Emergency Situations (MoES) for Output 3.

The following institutions are responsible for implementing the project:

- Project Implementation Unit (PIU) established within SAWR;
- Project Implementation Consultant (PIC);
- Community development teams (CDTs);
- Subproject Coordination Committees; and
- Water users' associations (WUAs).

## Project Scope and Location

The project will focus its interventions on four subprojects with total service area of about 20,000 hectares, which are located in Batken, Osh, Jalalabad and Chui Oblasts.



## Duration and Budget

The project will be implemented over a period of 5 years. The total budget is US\$ 43.6 million, of which US\$ 38.6 million is funded by the Asian Development Bank and the remaining US\$ 5.0 million by the Kyrgyz Government. The allocated budget per output is as follows:

## Minutes of meeting on PH of 10.06.2021.

### Minutes of Public Consultation on Project Environment and Social Impact Assessment (ESIA) «Climate change and disaster-resilient water resources – Osmon Canal Sub-project»

**Date and time: June 10, 2021, 10-00 a.m.**

**location: Tokmok city, meeting room of Chui district, Chui region**

In public consultation, organized for discussions of Ecologic and Social Project Assessment and Environmental and Social Management Plan, took attendance (list and signatures of participators is attached):

**From PIC side:**

**Shaban Cimen, International Expert on EM,  
Kyial Dzhankorozova, interpreter  
Zhanybek Orozaly uulu, National Consultant on EM  
Narina Kydyralieva, National Consultant on Social Issues  
Kalyibek Zhunusbaev, PIU  
Local execution authority, RWMD  
Public representatives and residents of the district**

**Materials of hearings:** Information brochures in Russian, Information presentations on EIA and RAP

A. Yuldashev. – CDT facilitator on Osmon s/p opened the public consultation, introduced participatns and Jakeev Jyrgalbek Turgunbekovich, Chui Region Akim made welcoming speech.

Jakeev J.T. – Chui region Akim: Dear participants, let me introduce myself since I have been working a little while ago. I have come in the result of staff turnover. Before, I worked as Akim of Ak-Syi district of Jalal-Abad region. Since taking up the post, I have been conducting study tours in all AOs of the district and I see that the irrigation system of the district is in a poor condition. The Osmon Canal is very important for the irrigation of the area, therefore it is in our interest to implement this project effectively in order to increase crop yields and farmers' incomes. The feasibility study is at the stage of completion, I urge all water users to be actively involved in the implementation process. In previous years, due to high corruption, funds allocated for the rehabilitation of irrigation systems were used ineffectively, therefore, public confidence was undermined. In light of the recent changes in the policy of the country's leadership, it is necessary to carry out all work as openly and transparently as possible. I wish you good luck with your project!

Saban Cimen – International Consultant on Environmental Management:

Before starting my speech, I want to thank the local authorities for their support in organizing the public hearings. As I understood from the speech of the Akim and the present water users, the issue of irrigation water is very acute in the region. Well, this problem is also related to climate change and covers the whole world, so the Government of the Kyrgyz Republic turned to ADB for support. The facilities and sites included in the feasibility study are based on an assessment of the needs of the WUAs, RWMD and SAWR, and the highest priority sites are included. Environmental and social impact assessments and mitigation measures were also carried out. The national consultants for the project will now speak on these issues, and we are here to hear questions on environmental and social issues.

Farmer: What is the project implementation period? When rehabilitation works will start? Effective life after facilities commissioning

Zhunusbaev K. – PIU Safeguards Specialist: The project initiated its activity in 2020 and is designed for 5 years, in addition to the Osmon canal, three canals in the southern regions are also included, one canal in each region. Rehabilitation works will start according to the work schedule after the completion of the detailed design and its approval in the authorized state structures, approximately in 2022. After the completion of the modernization / rehabilitation works, the facilities will be commissioned to RWMD and WUAs, then it will depend on how efficiently and sustainably they will be operated.

Orozaly uulu Zhanybek – Temelsu national consultant on EM made Presentation on environmental aspects.

Kydyralieva N.- Temelsu national consultant on gender and social issues during her presentation presented

to participants ADB Provision on safeguards, Project's social goals and probable social consequences during the construction period and said about mitigation measures.

Water user: Why we have to wait so long for construction works? We have almost desponded.

Sokeev T.S. – Head of District Agriculture Administration: We were not ready to fulfill the requirements and criteria for selecting the project, WUAs did not work, the project spent a lot of time and effort on activating, re-registering WUAs, and increasing confidence in WUAs.

Kydyralieva N.- Temelsu Consultant: I would also like to draw your attention to the fact that women should also receive benefits from the project. It is necessary to increase the representation of women in WUAs and WUAs structures; women must also participate in all WUAs training activities. Women contribute to the production of agricultural products, especially in your area. They traditionally grow vegetables and greens, therefore they also need to irrigate their plots and must have opportunities in the process of making decisions on water use.

Jumaev Kalybek- CDT Agriculture Specialist: since our WUAs were inactive, and we had to activate them, trust in WUAs was undermined in the past due to ineffective management, corruption, now we are working to attract women to training events, then we plan to introduce the most active ones into WUA structures.

Kydyralieva N.N. -National Social Specialist, MMTS - welcome, acquaintance, presentation on ADB Safeguard Policy and the project's requirements on gender criteria.

Question, WUA "Ak Beshim Suu": since in the past WUAs undermined the confidence of water users, now the population is also suspicious of all actions. What to do in controversial moments? Where to contact?

Answer, N. Kydyralieva, consultant, MMTS: look at the presentation: here is the already established Grievance Redress Mechanism. Each AA has a Local Coordinator on Grievance, and in your sub-project (Osmon) these are the village leaders. Each resident can contact the LCG for any questions that have arisen and register his complaint, if the complaint is not resolved at the local level, then it will be resolved at the level of Subproject Coordination Committee that was established on 04.06.2021. This SCC will resolve controversial issues, complaints. In addition, the information brochure, which is available in the distribution folders, includes all the information and contact details of the Project implementer and the Consultant.

#### **Completion of Public Consultation:**

Sokeev T.S., representative of the RSA: dear participants of the PH, let me thank the consultants on your behalf for the information provided. Today's meeting showed how much the farmers need to implement the modernization / rehabilitation works as soon as possible. Therefore, I urge the participants to share the information received with their neighbors, fellow villagers. We will work together on minor issues, all state and local authorities will try to solve as transparently and efficiently as possible, to prevent conflicts and at a high organizational level.

#### **Janybek Orozalu uulu**

Environmental protection specialist thanked the participants for their active work and participation, and also summarized the minutes of the meeting with a list of questions, comments and proposals on the EIA documentation received during the meeting, indicating their authors and answers to them and the total number of participants in the meeting.

#### **Following the results of hearings**

#### **TAKEN THE DECISION**

**To form an agreed proposal from the initiator of the project, the contractor and the local community - on the possibility and feasibility of implementing the planned activity on the proposed territory based on the environmental, social and other consequences of its implementation.**

List of PC participants of 10.06.2021.

**СПИСОК УЧАСТНИКОВ**  
общественных обсуждений/слушаний по проекту  
Оценка воздействия на окружающую среду и социальную среду (ОВОС)  
"Повышение устойчивости водных ресурсов к изменению климата и стихийным бедствиям – подпроект по каналу Осмон"

№	ФИО	Должность	Контактные данные/телефон	Подпись
1	Шеймуров А.Т.	фермер	0555 33 2878	
2	Ширинбеков В.С.Т.	фермер	0556 74 2400	
3	Алиев А.Т.	фермер-пенсионер	0702 46 5541	
4	Крстичич Ю.В.С.А.	фермер	0700 04 1498	
5	Салимовичев Т.С.	фермер	0700 33 2134	
6	Токмонов Т.	фермер	0707 88 8589	
7	Бригманов В.К.	фермер	0704 40 0415	
8	Иттибаев К.С.	фермер	0702 17 1662	
9	Амраев Д.	фермер а/о	0707 99 0600	
10	Суров Д.	фермер	0755 59 6117	
11	Шев К.	фермер	0556 33 8299	
12	Найбаев Т.	мушкетер-фермер РОП	0709 28 6782	
13	Мусабаев Р.	Мушкетер Ак-Бешим	0501 17 2733	
14	Саматов Н.	Саматов Ак-Бешим	0555 99 5612	
15	Мамбетьев Б.		0705 78 1134	
16	Абдураманов Н.Т.	Фермер ААК Кургань	0706 67 1111	

№	ФИО	Должность	Контактные данные/телефон	Подпись
17	Касимов А.Бек.	Ак-Бешим	0707 52 105	
18	Камалов Н.У.	Ак-Бешим Фермер	0700 86 8883	
19	Дуров К.Т.	с. Викторадиное общество	0551 19 222	
20	Козаев Р.У.	с. Викторадиное общество	0555 20 02 73	
21	Бекмуров Машик.	с. Чуй		
22	Султаматов Т.			
23	Камалов В.			
24	Алимухамедов Д.Т.	с. Чуй	0550 05 2859	
25	Талантонов А.Т.	с. Чуй	0999 77 772	
26	Ибрагимов Р.В.	с. Серс	0555 32 0308	
27	Котоманов В.Ш.	с. Викторадиное	0704 16 8782	
28	Салимов Б.К.	с. Ак-Бешим	0552 33 9469	
29	Чаркеев А.Т.	с. Ак-Бешим		
30	Чаркеев Р.И.	с. Чуй		
31	Алимухамедов А.	с. Чуй	0709 06 742	
32	Карабаев М.С.	с. Чуй	0707 32 6733	
33	Салимов А.С.	с. Ак-Бешим	0701 10 6030	
34	Бекмуров Р.У.	Саллык а/о	0556 91 9104	
35	Абдураманов Б.Т.	с. Ак-Бешим	0558 02 1057	
36	Мидирбеков Саламат	Чуй а/о	0702 94 2322	
37	Касимов Р.И.	с. Ак-Бешим	0702 74 8132	

№	ФИО	Должность	Контактные данные/телефон	Подпись
38	Асанов. Ш. А.	с. Токмак	0709745441	
39	Умурзаев Ф. М.	с. Вей фермер	0500210173	
40	Бахматов. А.	с. Зей	0705778882	
41	Найиев З.	с. Сайлык	0708161933	
42	Бердиева А.	с. Зей	0500714915	
43	Нормусова. Э.	с. Зей	0501015687	
44	Климова. Р. Р.	с. Зей	0708520556	
45	Карагулов. Т. М.	с. Зей	0707617955	
46	Муратов. С. С.	с. Зей		
47	Мавлязов. Б. Б.	с. Ак-Бешим	0203777377	
48	Мамедов. Р. С.	с. Ак-Бешим	0551544633	
49	Зинилов. Т. Т.	Чарман 0480	0709697979	
50	Димов. У. У.	Чуёкое Р. У. К.	0200046565	
51	Мухамедов. Б. Б.	Дуңгандар А. Б. / Чарман	070884857	
52	Султанов. М. М.	Прог. сал. А. Б. / Чарман	0555932402	
53	Ибрагимов. Т. Т.	Дуңгандар А. Б. / Чарман	0700858408	
54	Ибрагимов. М. М.	Прог. сал. А. Б. / Чарман		
55	Нормусова. Д. Д.	с. Ак-Бешим	0705233832	

**Appendix 5. Banner prepared for public information (In Russian and Kyrgyz), photo of banner placement**



КЫРГЫЗ РЕСПУБЛИКАСЫ  
ЧҮЙ ОБЛУСУ  
ЧҮЙ РАЙОНУ  
ИСКРА  
АЙЫЛ ӨКМӨТҮ



КЫРГЫЗСКАЯ РЕСПУБЛИКА  
ЧУЙСКАЯ ОБЛАСТЬ  
ЧУЙСКИЙ РАЙОН  
ИСКРИНСКИЙ  
АЙЫЛ ОКМОТУ

Кара-Добо а.

с. Кара-Добо

БУЙРУК  
ПРИКАЗ № 42-02/5-а  
14- май 2021ж

«Искра жана Сайлык айыл аймактары боюнча «Суу ресурстарынын климаттын өзгөрүүсүнө жана табигый кырсыктарга туруктуулугун жогорулатуу» долбоорун алкагындагы талаш-тартыштарды чечүүчү тобунун курамына мүчөлөрдү сунуштоо жөнүндө»

Кыргыз Республикасынын Өкмөтүнө караштуу Суу ресурстары мамлекеттик агенттиги «Суу ресурстарынын климаттын өзгөрүүсүнө жана табигый кырсыктарга туруктуулугун жогорулатуу» долбоорун үзгүлтүксүз жана эффективдүү жолунда ишке ашырылышы жана ага байланыштуу элден түшкөн доо-арыздарды карап, көтөрүлүп чыккан маселелерди учурунда чечүү максатында буйрук кыламын:

1. Аталган долбоордун ишке ашырууда, Искра жана Сайлык айыл аймагы боюнча талаш-тартыштарды чечүүчү тобунун курамына мүчөлүккө төмөндөгү адамдар сунушталсын:
  1. Есеналиев Майрамбек Муратович;
  2. Үркүнбаев Дуулатбек Шаршеевич;
  3. Кудайбергенов Керимбай Кудайбергенович;
  4. Ысыкжанов Болот Шералиевич;
  5. Шерматов Руслан Джанабилович;
  6. Сыдыгалиев Иса Ибрагимович;
  7. Мамбетов Талант Рустамович.
2. Аталган долбоорду ишке ашырууга жакындан көмөктөшүү жагынан Искра айыл аймагы боюнча талаш-тартыштарды чечүүчү тобунун курамына мүчөлүккө сунушталган адамдар бекитилсин.
3. Кудайбергенов Керимбай Кудайбергенович, Ысыкжанов Болот Шералиевич – талаш-тартыштарды чечүүчү тобуна – жергиликтүү байланыш түзүүчү жак болуп дайындалсын.
4. Буйруктун аткарылышын көзөмөлдөө жагы өзүмө калтырам .

Башчы

Аткаруучу: жооптуу катчы Г. Мамбеткулова  
Тел: 0701454514

Р. Бодбаев



Чүй а.

с. Чуй

ТЕСКЕМЕ  
РАСПОРЯЖЕНИЕ

« 27 » 05 2021 год № 215р

«Чуй айыл аймагы боюнча «Суу ресурстарынын климаттын өзгөрүүсүнө жана табигый кырсыктарга туруктуулугун жогорулатуу» долбоорун алкагындагы талаш-тартыштарды чечүүчү тобунун курамына мүчөлөрдү сунуштоо жөнүндө»

Кыргыз Республикасынын Өкмөтүнө караштуу Суу ресурстары мамлекеттик агенттиги «Суу ресурстарынын климаттын өзгөрүүсүнө жана табигый кырсыктарга туруктуулугун жогорулатуу» долбоорун үзгүлтүксүз жана эффективдүү жолунда ишке ашырылышы жана ага байланыштуу элден түшкөн доо-арыздарды карап, көтөрүлүп чыккан маселелерди учурунда чечүү максатында буйрук кыламын:

1. Аталган долбоордун ишке ашырууда, Чуй айыл аймагы боюнча талаш-тартыштарды чечүүчү тобунун курамына мүчөлүккө төмөндөгү адамдар сунушталсын:
  1. Пенкина Ирина Николаевна – Чүй айыл өкмөтүнүн башчысын милдетин аткаруучусу
  2. Алиев Раимбек Алымбекович – Чүй айылдык Кеңешинин төрагасы
  3. Карагулов Талгат – СПА Кеңешинин төрагасы
  4. Карабалаев Канат – жеке ишкер
  5. Абдылдаева Гульназ Токторбековна – айыл өкмөтүнүн соц адиси
  6. Медербек уулу Саламат – ТТБ (ЖКХ) жетектөөчү адиси
  7. Амуралиев Асат – аксакалдар сотунун төрагасы
2. Аталган долбоорду ишке ашырууга жакындан көмөктөшүү жагынан Чүй айыл аймагы боюнча талаш-тартыштарды чечүүчү тобунун курамына мүчөлүккө сунушталган адамдар бекитилсин.
3. Медербек уулу Саламат – талаш-тартыштарды чечүүчү тобуна – жергиликтүү байланыш түзүүчү жак болуп дайындалсын.
4. Буйруктун аткарылышын көзөмөлдөө жагы өзүмө калтырам

Чүй айыл өкмөтүнүн  
Башчысын милдетин аткаруучусу

И.Пенкина



**БУЙРУК  
ПРИКАЗ**

2021-жылдын 27-майы № 3

**«Ак-Бешим айыл аймагы боюнча «Суу ресурстарынын климаттын өзгөрүүсүнө жана табигый кырсыктарга туруктуулугун жогорулатуу» долбоорун алкагындагы талаш-тартыштарды чечүүчү тобунун курамына мүчөлөрдү сунуштоо жөнүндө»**

Кыргыз Республикасынын Өкмөтүнө караптуу Суу ресурстары мамлекеттик агенттиги «Суу ресурстарынын климаттын өзгөрүүсүнө жана табигый кырсыктарга туруктуулугун жогорулатуу» долбоорун үзгүлтүксүз жана эффективдүү жолунда ишке ашырылышы жана ага байланыштуу элден түшкөн доо-арыздарды карап, көтөрүлүп чыккан маселелерди учурунда чечүү максатында буйрук кыламын:

1. Аталган долбоордун ишке ашырууда, Ак-Бешим айыл аймагы боюнча талаш-тартыштарды чечүүчү тобунун курамына мүчөлүккө төмөндөгү адамдар сунушталсын:

1. Ашыров Марс Мидинович,
2. Нурланов Кубаныч Нурланович,
3. Сапиянов Белек Кадырбекович,
4. Султанмаматов Эдик Рыспекович,
5. Назарматов Карыбек Сыдыкбекович.

2. Аталган долбоорду ишке ашырууга жакындан көмөктөшүү жагынан Ак-Бешим айыл аймагы боюнча талаш-тартыштарды чечүүчү тобунун курамына мүчөлүккө сунушталган адамдар бекитилсин.

3. Назарматов Карыбек Сыдыкбекович – талаш-тартыштарды чечүүчү тобуна – жергиликтүү байланыш түзүүчү жак болуп дайындалсын.

4. Буйруктун аткарылышын көзөмөлдөө жагын өзүмө калтырам

Ак-Бешим айыл  
өкмөтүнүн башчысы

Аткаруучу:

М.М. Ашыров

Б. Сапиянов

## ПРОТОКОЛ

собрания по созданию Координационного комитета по подпроекту Осмон.

г. Токмок

4 июня 2021 г.

### Участвовали:

1. Масалбеков Р- специалист ОРП
2. Джанкорозова К. – переводчик КРП
3. Юлдашев А.Х. – руководитель ГРС Осмон
4. Усенбек уулу М. - фермер
5. Мамбетов Т. – ведущий специалист Чуйского РОП
6. Шарипов Т. – директор АВП «Ак-Бешим Суу»
7. Карагоджоев А. – фасилитатор ГРС Осмон
8. Мукан уулу Б. – директор АВП «Фи-Лун»
9. Усубалиева Б. – главный специалист по земельным вопросам Чуйского А/О
10. Жумаев И. – Специалист Чуйской ГРС
11. Абдырахманов М. – Директор АВП «Карагул-Ата»
12. Турсуналиев Б. – глава Сайлыкского А/О
13. Сулайманов У. – главный инженер Чуйского РУВХ
14. Ишеналиев У. – и.о. земельного устройства
15. Жекшен уулу А. – зам главы Чуйского А/О
16. Сапиянов Б. – специалист по землям Ак-Бешим А/О
17. Тыналиев Н. – начальник Чуйского РУВХ

### Повестка дня:

Создание Координационного комитета по под-проекту (ККП) Осмон, Чуйского района Чуйской области.

### Выступили:

Начальник Чуйского РУВХ предложил избрать председателем собрания Масалбекова Р., а секретарем Джанкорозову К. Единогласным решением были выбраны председатель собрания и секретарь.

Специалист ОРП Масалбеков Р. подробно рассказал о целях и задачах Проекта АБР «Повышение устойчивости водных ресурсов к изменениям климата и стихийным бедствиям» и о том, что канал Осмон, находящийся в Чуйской области включен в проект для модернизации, реабилитации и восстановления объемов воды. На каждом водоотводе каждой АВП будут установлены КИП и РУВХ и АВП будут снабжены компьютерами, чтобы вести прозрачный учет воды. В рамках данного проекта на каждом под-проекте создаются ККП. Для того, чтобы все вопросы касательно повышения устойчивости по каналу Осмон к изменениям климата и стихийным бедствиям, и вопросы улучшения и усовершенствования эффективного управления ирригационной системой обсуждались, принимались решения и от имени ККП давались рекомендации.

Также, Масалбеков Р. отметил, что очень важно решать все вопросы совместно. Работа ККП будет продолжаться до завершения Проекта, но и после завершения Проекта, ККП продолжит свою деятельность.

Осмон канал проходит через 4 Айыл Окмоту. И есть очень серьезные вопросы касательно расположения некоторых домов относительно канала Осмон. Есть дома, чьи участки находятся очень близко к каналу. Канал Осмон является межхозяйственным и с обеих сторон

канала должно быть по 0 метров красной зоны. Когда мы начнем улучшать эти каналы, будут возникать конфликты с жителями этих домов. И мы сможем решить вопросы только с помощью Айыл Окмоту и поэтому, Айыл Окмоту должны внести вклад в эту работу.

Масалбеков Р. выдвинул вопрос о создании ККП по под-проекту Осмон и об и Председателя, Секретаря, Заместителя председателя и членов ККП. Были предложены следующие кандидаты:

Председатель ККП - Джолдошалиев И.А., представитель ОРП,

Заместитель председателя ККП - Тыналиев Н., представитель Чуйского РУВХ

Секретарь ККП – Джанкорозова К.К., представитель КРП,

и члены ККП:

1) От РУВХ – 3 специалиста

2) От АВП – 3 специалиста (Директоры АВП)

3) От Айыл Окмоту – главы четырех АО и специалисты по землеустройству

4) От ГРС – 3 специалиста

После бурных обсуждений участники собрания решили:

### ПОСТАНОВЛЕНИЕ

1. Создать Координационный комитет по под-проекту «Осмон».

2. Утвердить членов ККП в следующем составе:

Председатель ККП – Джолдошалиев И.А.

Заместитель председателя ККП – Тыналиев Н.

Секретарь ККП – Джанкорозова К.

Члены ККП:

1. Масалбеков Р.

2. Юлдашев А.

3. Мамбетов Т.

4. Шарипов Т.

5. Карагоджоев А.

6. Мукан уулу Б.

7. Усубалиева Б.

8. Жумаев И.

9. Абдырахманов М.

10. Турсуналиев Б.

11. Сулайманов У.

12. Жекшен уулу А.

13. Сапиянов Б.

14. Ишеналиев У.

Председатель собрания:  Масалбеков Р.

Секретарь:  Джанкорозова К.К.

## MINUTES

### Of the meeting on establishment of Subproject Coordination Committee for Osmon SP

Tokmok city

June 4, 2021

#### Participants:

1. Masalbekov R. – PIU Specialist
2. Dzhankorozova K. – PIC Translator
3. Yuldashev A. – Osmon CDT Manager
4. Usenbek uulu M. - farmer
5. Mambetov T. – Chui RWMD Head Specialist
6. Sharipov T. – “Ak-Beshim-Suu” WUA Director
7. Karagodjoev A. – Osmon CDT Facilitator
8. Mukan uulu B. – “Fi-Lun” WUA Director
9. Usubalieva B. – Head Specialist on land issues of Chui AO
10. Jumaev I. – Chui CDT specialist
11. AbdyraPKanov M. – “Karagul-Ata” WUA Director
12. Tursunaliyev B. – Head of Sailyk AO
13. Sulaimanov U. – Chui RWMD Head Engineer
14. Ishenaliyev U. – Acting Land Specialist
15. Jekshen uulu A. – Chui AO Head Deputy
16. Sapiyanov B. – Ak-Beshim AO Land Specialist
17. Tynaliyev N. – Head of Chui RWMD

#### Agenda:

Establishment of Subproject Coordination Committee (SCC) for Osmon Subproject, Chui district, Chui region.

#### Speakers:

Head of Chui RWMD suggested to elect the Chairperson of meeting and Masalbekov R. Was elected. And Dzhankorozova K. Was elected as the secretary. By consensus decision the Chairperson and Secretary were elected.

PIU specialist Masalbekov R. said in detail on goals and objectives of “Climate change and disaster-resilient water resources sector” Project ADB. Also he mentioned that Osmon canal that is located in Chui region was included in project for modernization, rehabilitation and reconstruction of water. On each water outlet of each WUA control and measurement equipment will be installed, both RWMD and WUAs will be provided by computers in order to keep records of water transparently. Within this Project SCC are established in each subproject. To ensure that all issues related to increasing the resilience of the Osmon Canal to climate change and natural disasters, and issues of improving and enhancement the effective management of the irrigation system are discussed, decisions are made and recommendations are made on behalf of the SCC.

Also, R. Masalbekov noted that it is very important to resolve all issues together. The work of the SCC will continue until the completion of the Project, but after the completion of the Project, the SCC will continue to operate.

Osmon canal passes through 4 Aiyl Okmotu. And there are very serious questions about the location of some of the houses in relation to the Osmon Canal. There are houses whose plots are very close to the canal. The Osmon canal is inter-farm and there should be 6 meters of red zone on both sides of the canal. When we start to improve these sections of the canal, there will be conflicts with the residents of these houses. And we will be able to solve these issues only with the help of Aiyl Okmotu and therefore, Aiyl Okmotu should contribute to this work.

R. Masalbekov raised the issue of establishing the SCC under the Osmon sub-project and on the election of the Chairman, Secretary, Deputy Chairman and members of the SCC. The following candidates were proposed:

Chairman of the SCC - Dzholdoshaliyev I.A., representative of the PIU,  
Deputy Chairman of the SCC - N. Tynaliyev, representative of the Chui RWMD,  
Secretary of the SCC - K.K. Dzhankorozova, representative of the PIC,  
and SCC members:

- 1) From RWMD - 3 specialists
- 2) From WUA - 3 specialists (WUA Directors)
- 3) From Aiyl Okmotu - heads of four AOs and land management specialists: 8 people.

4) From the CDT - 3 specialists

After heated discussions, the meeting participants decided:

#### **DECISION**

1. Establish Subproject Coordination Committee for Osmon Subproject.
2. Prove SCC members in the following structure:  
SCC Chairman – I.A. Zholdoshaliyev  
Deputy Chairman – N. Tynaliyev  
SCC Secretary – K. Dzhankorozova

SCC Members:

1. Masalbekov R.
2. Yuldashev A.
3. Mambetov T.
4. Sharipov T.
5. Karagojoev A.
6. Mukan uulu B.
7. Usubaliyeva B.
8. Jumaev I.
9. AbdyraPKanov M.
10. Tursunaliyev B.
11. Sulaimanov U.
12. Jekshen uulu A.
13. Sapiyanov B.
14. Ishenaliyev U.

**Meeting Chairman:** \_\_\_\_\_ **R. Masalbekov**

**Secretary:** \_\_\_\_\_ **K. Dzhankorozova**

## Appendix 8. The grievance registration form

Name of Person Raising Grievance: (information is optional and always treated as confidential) Gender: <input type="checkbox"/> Male <input type="checkbox"/> Female				
Address or contact information for Person Raising Grievance: (information is optional and confidential) E-mail: Phone: Address:				
Location where grievance/problem occurred (write in)				
Oblast:		Rayon:		Village/ Mahalla
Category of Grievance:				
<input type="checkbox"/> Environmental safeguards, social issues including gender, labor and resettlement	<input type="checkbox"/> Complaints about violations of policies, guidelines and procedures	<input type="checkbox"/> Complaints about violations of the terms of contracts	<input type="checkbox"/> Complaints about the misuse of funds/lack of transparency, or other doubts about financial management	<input type="checkbox"/> Complaints about abuse of power/interference by project representatives or authorities
<input type="checkbox"/> Complaints about the work of the PIC employees	<input type="checkbox"/> Force Majeure Report	<input type="checkbox"/> Appreciation	<input type="checkbox"/> Suggestions	<input type="checkbox"/> Other
Brief Description of Grievance or Inquiry: (provide as much detail and facts as possible)				
Please include any other information that you consider relevant, other matters or facts, including supporting documents:				
Do you request that identity be kept confidential? <input type="checkbox"/> Yes <input type="checkbox"/> No				
2. Previous Efforts to Resolve the Complaint				
3. Information on Authorized Representative. (If Authorized Representatives are not complainants themselves, their names will be disclosed as needed, in order to ensure transparency).				
Name	Positions/Organizations	Addresses	Contact numbers	E-mail addresses
Gender: <input type="checkbox"/> Male <input type="checkbox"/> Female				
Please provide evidence of the authority to represent the complainant which must include the complainant's signature.				
Do you request that identity be kept confidential? <input type="checkbox"/> Yes <input type="checkbox"/> No				
Name of the person who completed this form: Signature: Date:	Please send the complaint to: By letter post: Grievance Redress Mechanism Attention to: Climate Change and Disaster Resilient Water Resources Sector Project, Project Implementation Unit 4 A Toktonaliev str. 720055, Bishkek, Kyrgyzstan Email: : <a href="mailto:ccd-rwrsp@water.gov.kg">ccd-rwrsp@water.gov.kg</a> Phone line: +996 312 54-91-08			

Ak-Beshimski - Licence

КЫРГЫЗ РЕСПУБЛИКАСЫ  
ЧУЙ ОБЛУСУ  
ЧУЙ РАЙОНУ  
АК-БЕШИМ АЙЫЛДЫК  
АЙМАГЫНЫН  
АК-БЕШИМ АЙЫЛ  
ӨКМӨТҮ



КЫРГЫЗСКАЯ РЕСПУБЛИКА  
ЧУЙСКАЯ ОБЛАСТЬ  
ЧУЙСКИЙ РАЙОН  
АК-БЕШИМСКИЙ АЙЫЛ  
ОКМОТУ  
АК-БЕШИМСКОГО АЙЫЛНОГО  
АЙМАКА

ТЕСКЕМЕ  
РАСПОРЯЖЕНИЕ

23 апреля 2018 года

№ 59-р

с.Ак-Бешим

«О предоставлении земельного участка  
Чуйского районного управления водного хозяйства»

Согласно решения XIII-внеочередной сессии Ак-Бешимского айылного Кенеша от 16 апреля 2018 года, согласно пункту 22 Постановления Правительства Кыргызской Республики от 7 июня 1995 года № 271 «Водоохранных зонах и полосах водных объектов Кыргызской Республики» Ак-Бешимский айылный аймак

1. Выделить Чуйскому районному управлению водного хозяйства земельный участок вдоль канала «Осмон» системы ОЧК-2 пропускная способность канала 0,8 м<sup>3</sup>/с на территории Ак-Бешимского айылного аймака, обеих сторон длиной -5,9 км от 5 до 10 метров от середины канала

2. Чуйскому районному управлению водного хозяйства произвести регистрацию в Токмок-Чуйском территориальном управлении по землеустройству и регистрации прав на недвижимое имущества.

3. Контроль за исполнением данного распоряжения возложить на главного специалиста по муниципальной собственности и земельным вопросам С.Мураталиеву.

Глава

А.Наматбеков

Исполнитель:  
Главный специалист по  
муниципальной собственности  
и земельным вопросам

С.Мураталиев

Расылка: в дело, С.Мураталиеву, ЧРУВХ, всего 3 экз.

КЫРГЫЗ РЕСПУБЛИКАСЫ  
ЧУЙ ОБЛУСУ  
ЧУЙ РАЙОНУ  
ИСКРА  
АЙЫЛ ОКМОТУ



КЫРГЫЗСКАЯ РЕСПУБЛИКА  
ЧУЙСКАЯ ОБЛАСТЬ  
ЧУЙСКИЙ РАЙОН  
ИСКРИНСКИЙ  
АЙЫЛ ОКМОТУ

Кара-Добо а.

с. Кара-Добо.

## РАСПОРЯЖЕНИЕ

2018-год «22» февраль №8 - п

« О предоставлении земельного участка  
Чуйского районного управление  
водного хозяйства»

Согласно решению земельной комиссии Искринского айылного кенеша №2 от 22.02.2018 года, согласно пункту 22 Постановление Правительства Кыргызской Республики от 7 июня 1995 года № 271 «Водоохранных зонах и полосах водных объектов Кыргызской Республики», Искринский айылный аймак

### РАСПОРЯЖАЕТ:

1. Выделить Чуйского районному управлению водного хозяйства земельный участок вдоль канала «50 лет Киргизии» системы ОЧК-2 обеих сторон длиной- 8,2 км от 5 до 10 метров от середины канала.
2. Выделить Чуйского районному управлению водного хозяйства земельный участок вдоль канал «Р-6» системы ВБЧК обеих сторон длиной-4 км от 5 до 10 метров от середины канала.
3. Выделить Чуйского районному управлению водного хозяйства земельный участок на головном водосооружении 100 метров вокруг.
3. Чуйского районному управлению водного хозяйства произвести регистрацию в Токмок-Чуйском территориальном управлении по землеустройству и регистрации прав на недвижимое имущества.
4. Контроль за данным постановлением возложить на главного специалиста по землеустройству Искринского айылного аймака.

Глава



*Бодобаев*

Р. Бодобаев

*18.02.2018*

КЫРГЫЗ РЕСПУБЛИКАСЫ  
ЧУЙ ОБЛУСУ  
ЧУЙ РАЙОНУ  
АК-БЕШИМ АЙЫЛДЫК  
АЙМАГЫНЫН  
АК-БЕШИМ АЙЫЛ  
ӨКМӨТҮ



КЫРГЫЗСКАЯ РЕСПУБЛИКА  
ЧУЙСКАЯ ОБЛАСТЬ  
ЧУЙСКИЙ РАЙОН  
АК-БЕШИМСКИЙ АЙЫЛ  
ОКМОТУ  
АК-БЕШИМСКОГО АЙЫЛНОГО  
АЙМАКА

ТЕСКЕМЕ  
РАСПОРЯЖЕНИЕ

23 апреля 2018 года

№ 59-р

с.Ак-Бешим

«О предоставлении земельного участка  
Чуйского районного управления водного хозяйства»

Согласно решения XIII-внеочередной сессии Ак-Бешимского айылного Кенеша от 16 апреля 2018 года, согласно пункту 22 Постановление Правительства Кыргызской Республики от 7 июня 1995 года № 271 «Водоохранах зонах и полосах водных объектов Кыргызской Республики» Ак-Бешимский айылный аймак

1. Выделить Чуйскому районному управлению водного хозяйства земельный участок вдоль канала «Осмон» системы ОЧК-2 пропускная способность канала 0,8 м<sup>3</sup>/с на территории Ак-Бешимского айылного аймака, обеих сторон длиной -5,9 км от 5 до 10 метров от середины канала

2. Чуйскому районному управлению водного хозяйства произвести регистрацию в Токмок-Чуйском территориальном управлении по землеустройству и регистрации прав на недвижимое имущества.

3. Контроль за исполнением данного распоряжения возложить на главного специалиста по муниципальной собственности и земельным вопросам С.Мураталиеву.

Глава

А.Наматбеков

Исполнитель:  
Главный специалист по  
муниципальной собственности  
и земельным вопросам

С.Мураталиев

Рассылка: в дело, С.Мураталиеву, ЧРУВХ, всего 3 экз.

КЫРГЫЗ РЕСПУБЛИКАСЫ  
ЧҮЙ ОБЛУСУ  
ЧҮЙ РАЙОНУ  
САЙЛЫК АЙЫЛ ӨКМӨТҮ

Сайлык айылдык Кеңешинин 9-чакырылышынын 7 - кезектеги  
отурумунун

ТОКТОМ № 28

24.08.2017 жыл

Сайлык айылы

«Сайлык айыл аймагына караштыуу  
«50 лет Киргизии » жана «Осмон»  
каналдарын боюндагы жер тилкелерин  
Чүй районуну суу чарбасыны бөлүнүп берүү жөнүндө»

Сайлык айыл Кеңеши ушул маселени карап жана талкуулап  
Сайлык айыл кеңеши

ТОКТОМ КЫЛАТ :

1. Сайлык айыл аймагына караштыуу «50 лет Киргизии » жана «Осмон» каналдарын боюндагы жер тилкелерин Чүй районуну суу чарбасына 6 (алты) метрден еки жээгинен жалпы 12 метр убактылуу колдонугаа бөлүнүп берилсин.
2. Токтомдун аткарылышы айыл өкмөтүнүн жер адисинин милдетин аткаруучу Дж.Рысалиевге жүктөлсүн.
3. Бул токтомдун козомолун айыл кеңештин жер жана турак жай маселелер боюнча комиссия курамынын мүчөсү Э.Абдраимовго төрагасы тапшырылсын.

Айыл кеңештин төрагасы



Д.Ш.Уркунбаев

КЫРГЫЗ РЕСПУБЛИКАСЫ  
ЧУЙ ОБЛУСУ  
ЧУЙ РАЙОНУ  
САЙЛЫК  
АЙЫЛ ОКМОТУ

724904 Сайлык в. Жаркынбай коч. № 48  
Тел. факс: (03138) 38-2-43, 38-2-44

Эл. почта:  
э/с 4403091251004524  
Чуй райондук КРБ  
ОКПО коду 04509999  
БИК 129012

ААК РСК Банымалы Токмок ш филиалы  
ИНН 01311199210069



КЫРГЫЗСКАЯ РЕСПУБЛИКА  
ЧУЙСКАЯ ОБЛАСТЬ  
ЧУЙСКИЙ РАЙОН  
САЙЛЫКСКИЙ  
АЙЫЛ ОКМОТУ

724904 с.Сайлык ул.Жаркынбай № 48  
Тел. факс: (03138) 38-2-43, 38-2-44

Эл. почта:  
р/с 4403091251004524  
Чуйский рай РОК  
Код ОКПО 04509999  
БИК 129012

Токмоцкий гор филиал ОАО РСК Банка  
ИНН 01311199210069

28.03.2018г. № 54/04-2

Чуйское районное управление  
Водного хозяйства

Сайлыкский айыл окмоту Чуйского района Чуйской области повторно предоставляет вам Токтом айылного кенеша №28 от 24.08.2017г. на полосы отчуждения по обе стороны межхозяйственного канала «50 лет Киргизии» и канала « Осмон» длина которого составляет 4,7 км. пропускная способность 4м<sup>3</sup>/с.

Согласно Постановления Правительства Кыргызской Республики от 07июня 1995года № 271 « О водоохранах зоны» полос водных объектов в Кыргызской Республики пункт 22 (копия Токтома прилагается)

Глава:

Б.Ж. Турсуналиев

Исполнитель:  
М.Ш. Акбосов  
Тел. №0550-42-49-09

Расширено в дело-1 экз., ЧРУВК-1, Всего- 2 экз.

658 от 02.04.18 год.

№ 0001

КЫРГЫЗСКАЯ РЕСПУБЛИКА  
ЧУЙСКАЯ ОБЛАСТЬ  
ЧУЙСКИЙ РАЙОН  
САЙЛЫКСКАЯ СЕЛЬСКАЯ УПРАВА

ПОСТАНОВЛЕНИЕ №28  
очередного 7-го заседания 9-го созыва Сайлыкского сельского совета

24.08.2017 год

село Сайлык

«О выделении водному хозяйству Чуйского района  
земельные участки вдоль каналов «50 лет Киргизии» и «Осмон»  
Сайлыкского сельского округа»

Сайлыкский сельский совет рассмотрел и обсудив данный вопрос,

**ПОСТАНОВИЛ:**

1. Выделить водному хозяйству Чуйского района во временное пользование земельные участки по 6 метров с двух берегов, итого 12 метров, вдоль каналов «50 лет Киргизии» и «Осмон» Сайлыкского сельского округа.
2. Исполнение постановления возложить на исполняющего обязанности специалиста по земельным вопросам сельской управы • Дж. Рысалиева.
3. Контроль за исполнением настоящего постановления возложить на председателя и члена комиссии по земельным и жилищным вопросам сельского совета Э. Абдраимова.

Председатель сельского совета     /подпись/ /печать/     Д.Ш. Уркумбаев



**AK-BESHIM VILLAGE DISTRICT  
AK-BESHIM VILLAGE ADMINISTRATION  
CHUI REGION  
CHUI OBLAST  
KYRGYZ REPUBLIC**

**ORDER**

23 April 2018

No. 59-p

Ak-Beshim village

"On the provision of a land plot to the  
Department for water management of Chui region"

According to the decision of the XIII-extraordinary session of the Ak-Beshim village council dated 16 April 2018, in accordance with paragraph 22 of the Resolution of the Government of the Kyrgyz Republic No. 271 dated 07 June 1995 "Water protection zones and strips of water bodies of the Kyrgyz Republic" Ak-Beshim village council

1. Allot a land plot to the Department for water management of Chui region along the Osmon water canal of the Chui Bypass Canal-2 system, the capacity of the water canal 0,8 m<sup>3</sup>/s on the territory of the Ak-Beshim village council, 5,9 km long on both sides from 5 to 10 meters from the middle of the water canal.
2. Department for water management of Chui region to register in Tokmok-Chui territorial department for land management and registration of rights to immovable property.
3. Control over the execution of this order shall be entrusted to the chief specialist on municipal property and land issues S. Murataliev.

Head

/signed/

A. Namatbekova

---

Performed by:

Chief specialist  
on municipal  
property

and land issues

/signed/

S. Murataliev

Copies: to the case, to S. Murataliev, to the department for water management of Chui region, 3 copies only



44 Orozbekov str.,  
720040 Bishkek  
Tel./Fax: 30-03-49  
BIK – 129052, s/a:  
1290524132820096  
KICB-Bank OJSC,  
Bishkek  
TIN 01801196410012  
0253101 2

No.: 01-8/238 dated 27 February 2018

Your Ref. No.: 13 dated 14 February 2018

**To the Head of the  
Department for water  
management of Chui  
region Ormushov T.O.**

The State Design Institute for Land Management to your letter No. 13 dated 14.02.2018 report the following:

- according to the duty aerial photography plans for 1988, the right-of-way of the Osmon inter-farm water canal is 42 m;
- Water canal P-7 of the Eastern Chui Big Canal system passes through the Sadovoe section of the Chui village district. According to the planned material of the land inventory of the Chui village district, carried out by the specialists of the Kyrgyzgiprozem State Enterprise in 2013, the width of the canal is 6 m., including the canal itself is 2 m.

*Note: the plan of the land plot is attached (1 sheet).*

**Deputy Director**

/signed/

**K.K. Botobaev**

Performed by: Lapatova G.N. 621995



**ISKRIN VILLAGE ADMINISTRATION  
CHUI REGION  
CHUI OBLAST  
KYRGYZ REPUBLIC**

---

Kara-Dobo village

**ORDER**

No 8 – n dated 22 February 2018

"On the provision of a land plot to the  
Department for water management of Chui region"

According to the decision of the land commission of the Iskrin village council No. 2 dated 22 February 2018, in accordance with paragraph 22 of the Resolution of the Government of the Kyrgyz Republic No. 271 dated 07 June 1995 "Water protection zones and strips of water bodies of the Kyrgyz Republic" Iskrin village district

**ORDERS:**

1. Allot a land plot to the Department for water management of Chui region along the 50 let Kirgizii water canal of the Chui Bypass Canal-2 system, 8,2 km long on both sides from 5 to 10 meters from the middle of the water canal.
2. Allot a land plot to the Department for water management of Chui region along the P-6 water canal of the Eastern Chui Big Canal system, 4 km long on both sides from 5 to 10 meters from the middle of the water canal.
3. Department for water management of Chui region to register in Tokmok-Chui territorial department for land management and registration of rights to immovable property.
4. Control over the execution of this order shall be entrusted to the chief specialist for land management of Iskrin village district.

Head

/signed/

R. Bodbaev

**SAILYK VILLAGE ADMINISTRATION 48**

**CHUI REGION E-mail.:**  
**CHUI OBLAST S/a.:**



Zharkynbai str., Sailyk village, 724904  
Tel., Fax.: (03138) 38-  
2-43, 38-2-64

4403091251004524 Chui region ROK

---

No. 54/04-2 dated 28.03.2018

Department for water  
management of Chui  
region

Sailyk Village Administration of Chui region of Chui oblast again provides you with Toktom of village council No. 28 dated 08.24.2017 to the right-of-way on both sides of the 50 let Kirgizii inter-farm water canal and Osmon water canal, the length of which is 4,7 km., capacity 4m<sup>3</sup>/s.

According to the Resolution of the Government of the Kyrgyz Republic No. 271 dated 07 June 1995 "On water protection of the zone" of strips of water bodies in the Kyrgyz Republic, paragraph 22 (a copy of Toktom is attached)

Head

/signed/

B.Zh. Tursunalie

Performed by:

M.Sh. Akbaeva

Tel.: 0550-42-49-09

---

Copies: to the case -1 copy, to the department for water management of Chui region – 1 copy, 2 copies only

No. 0001

**KYRGYZ REPUBLIC**

**RESOLUTION No. 28**

**of the regular 7<sup>th</sup> meeting of the 9<sup>th</sup> convocation of the Sailyk village council**

24.08.2017  
village

Sailyk

**“On the allocation of land plots  
to the Department for water management of Chui region  
along the 50 let Kirgizii and Osmon  
water canals of the Sailyk village  
district”**

Sailyk village council, having considered and discussed this issue

DECIDED:

1. Allocate land plots of 6 meters from two banks for temporary use to the Department for water management of Chui region, for a total of 12 meters, along the 50 let Kirgizii and Osmon water canals of the Sailyk village district.
2. The execution of the resolution shall be entrusted to the acting specialist on land issues of the village administration - Dzh. Rysaliev.
3. Control over the implementation of this resolution shall be entrusted to the chairman and member of the commission on land and housing issues of the village council E. Abdraimov.

Chairman of the village council  
Urkunbaev

/signed/

D.Sh.

/seal affixed/

КЫРГЫЗ РЕСПУБЛИКАСЫНЫН  
АЙЫЛ ЧАРБА, ТАМАШ-АШ ӨНӨР ЖАЙ  
ЖАНА МЕЛИОРАЦИЯ МИНИСТРЛИГИ



МИНИСТЕРСТВО СЕЛЬСКОГО  
ХОЗЯЙСТВА, ПИЩЕВОЙ  
ПРОМЫШЛЕННОСТИ И  
МЕЛИОРАЦИИ КЫРГЫЗСКОЙ  
РЕСПУБЛИКИ

"КЫРГЫЗМАМЖЕРДОЛБООРЛОО"  
ЖЕРГЕ ЖАЙГАШТЫРУУ БОЮНЧА  
МАМЛЕКЕТТИК ДОЛБООРЛОО  
ИНСТИТУТУ  
МАМЛЕКЕТТИК ИШКАНАСЫ

ГОСУДАРСТВЕННОЕ  
ПРЕДПРИЯТИЕ  
ГОСУДАРСТВЕННЫЙ ПРОЕКТНЫЙ  
ИНСТИТУТ ПО ЗЕМЛЕУСТРОЙСТВУ  
"КЫРГЫЗГИПРОЗЕМ"

720040 Бишкек ш. Орозбекова кич, 44  
30-03-49 тел/факс  
БИК- 129052 э/с 1290524132820096  
ААК «КИСБ-Банк» Бишкек ш.  
ИНН 01801196410012 0253101 2

720040 г. Бишкек, ул. Орозбекова, 44  
тел/факс 30-03-49  
БИК- 129052 р/с 1290524132820096  
ОАО «КИСБ-Банк» г. Бишкек  
ИНН 01801196410012 0253101 2

24.02.18 № 01-8/238  
На № 13 от 14.02.18.

Начальнику ЧРУВХ  
Ормушову Т.О.

Государственный проектный институт по землеустройству на Ваше письмо №13 от 14.02.2018 г. сообщает следующее:

- согласно дежурных фотопланов аэрофотосъемки 1988 года полоса отвода межхозяйственного канала «Осмон» составляет 42 м;
- канал Р-7 системы ВБЧК проходит по участку Садовое Чуйского айыльного аймака. Согласно планового материала инвентаризации земель Чуйского айыльного аймака, выполненные специалистами ГПИ «Кыргызгипрозем» в 2013 году, ширина канала составляет 6 м, в том числе сам канал 2 м.

Примечание: прилагается план земельного участка (1 лист)).

Заместитель директора

К.К. Ботобаев